



Dashcam Viewer

Ingyenes, Plus és PRO verziók

KÉZIKÖNYV v3.8.8 2022. október 17

Üdvözljük a Dashcam Viewerben!

Dashcam Viewer egy macOS- és Windows-alkalmazás a műszerfalak és akciókamerák által rögzített videók, GPS-adatok és G-force adatok megtekintéséhez. A Dashcam Viewer segítségével lejátszhatja videóit a főképernyőn, miközben figyeli járműve sebességét, távolságát, pozícióját, irányát, valamint a G-szenzor adatainak frissítését grafikonokon, adatkijelzőkön és térképeken. Videóit utazásokba csoportosíthatja, az útvonal kulcsfontosságú pontjait földrajzi címkével látja el későbbi áttekintés céljából, és exportálhatja az útvonalat olyan általános fájlformátumokba, mint a vesszővel tagolt érték (CSV) és a GPS-csere (GPX), vagy a Google Earth (KML), további adatelemzéshez. Olvasson tovább, ha többet szeretne megtudni a Dashcam Viewer kiterjedt képességeiről.



Dashcam Viewer Windows rendszeren, amely 2 csatornás lejátszóablakot, műszerfali kijelzőt, sebességdiagram, útvonaltérkép és vezérlőpult

Tartalomjegyzék

Jellemzők.....	4
Dashcam kompatibilitás	5
<i>Kettős kamera támogatása.....</i>	<i>7</i>
<i>Kiterjesztett GPS-kompatibilitás.....</i>	<i>8</i>
Rendszerkövetelmények	9
<i>Mac verzió.....</i>	<i>9</i>
<i>Windows verzió.....</i>	<i>9</i>
Dashcam viewer verziók – Ingyenes, Plusz, Pro	10
Mielőtt elkezded.....	11
Telepítési útmutató	11
Telepítés <i>Dashcam Viewer</i> tovább Macintosh	11
Telepítés <i>Dashcam Viewer</i> tovább ablakok	14
Gyors üzembe helyezési útmutató.....	15
GPS adatok importálása GPS-kompatibilis GoPro HERO kamerákból.....	16
Jellemzők és kezelőszervek	17
Fő megjelenítő ablak	17
Vezérlőközpont ablak.....	26
<i>Videók.....</i>	<i>26</i>
<i>Utazások</i>	<i>29</i>
<i>Geocímkék.....</i>	<i>32</i>
Térképtablak.....	36
Grafikus adatmegjelenítések.....	39
Műszerfal ablak.....	42
Audioesemény észlelése	46
Az adatböngésző	47
Beállítások ablak.....	51
További menüopciók.....	60
Új verzió keresése.....	60
A <i>Dashcam Viewer</i> regisztrálása.....	61
<i>Parancsikonok</i>	<i>62</i>
Az ablakok elrendezése	63
<i>„Ablakok tisztítása”.....</i>	<i>64</i>
GYIK.....	66
Adatintegritási kódok	71
Internetes szolgáltatások	73

Felelősség kizárása	73
Külön köszönet	73
Kapcsolatba lépni	73

- Átméretezhető fő képernyő.
- Nagyítható és lefordítható videó nézet.
- Aktuális dátum, idő, sebesség, távolság, pozíció és irányszög figyelmeztető kijelzése.
- A tengerszint feletti magasság, a HDOP és a nézetben látható műholdak kijelzése (egyes dashcam modellek).
- Geotage címkével látja el az útvonal fő pontjait, nevezze el őket, és azonnal ugorjon ezekre a pontokra. Fordítsa meg a geocímkéket.
- Földrajzi címkék mentése szöveges fájlba. Importálja vissza a földrajzi címkéket a Dashcam Viewerbe.
- Megtekintheti az összes betöltött videofájl listáját, és elrejtetheti azokat a fájlokat, amelyek nem érdekelnek.
- Elülső/hátsó kameranézet váltás a kiválasztott kétkamerás műszerkamerákhoz és a kép a képben módhoz.
- A jármű helyének, sebességének és útvonalának „valós idejű” megjelenítése a Google vagy a Mapquest térképen. Az OpenStreetMap itt érhető el **PRO** változat.
- Audioesemény észlelése.
- Utazási binning és statisztikák.
- GPS adatgyorsítótárazás a világitás gyors újratöltéséhez.
- A térkép automatikusan pásztáz, hogy a jármű középpontjában maradjon, vagy rögzítheti a térképet.
- Kattintson a jármű térképi útvonalára, hogy a videóban arra a pozícióra ugorjon.
- Kattintson a jármű grafikon nyomvonalára, hogy a videóban arra a pozícióra ugorjon.
- Audioesemény észlelése.
- GPS-kompatibilis GoPro HERO akciókamerák támogatása. Tartalmazza a geoid magassági korrekciót.
- Sebesség, távolság, irányszög, magasság, HDOP, nézetben lévő műholdak és X, Y, Z ütésérzékelő adatok grafikus megjelenítése.
- Felhasználó által konfigurálható sebességmérő
- Grafikonadatok automatikus skálázása.
- A grafikon adatnyomai színekkel vannak ellátva
- Időjárás-kijelző widget az időjárási körülmények lekéréséhez az éppen lejátszott videó helyéről és dátumáról.
- Automatikus átmenet a szekvenciális videofájlok között.
- Opcionálisan kihagyhatja az egymást követő videók első n másodpercét lejátszás közben.
- Változtatható lejátszási sebesség szabályozás.
- Azonnal ugorjon az útvonal leggyorsabb részére, vagy bármely betöltött videofájltra.
- Csúszkavezérlők bármely videofájlhoz vagy a videofájl bármely pozíciójához való közvetlen hozzáféréshez.
- A felhasználó által konfigurálható azonnali visszajátszás gomb
- Felhasználó által választható iránytű mutató
- Navigációs gombokkal egy vagy tíz videofájlt előre vagy hátra ugorhat.
- Az aktuális videofájl nevének, időtartamának, képsebességének és fájlméretének megjelenítése.
- Drag and drop betöltése videokönyvtárak.
- Sötét mód támogatása Macen és Ablakok.
- A felhasználó által választható időtartamú és lejátszási sebességű videószegek exportálása.
- GPS-adatok exportálása CSV, GPX, KML és GeoJSON fájlformátumokba.
- Az aktuális videoablak exportálása PNG vagy JPG fájlba.
- Egyesítsen több egymást követő videót egyetlen nagy videóvá a 7 egyikében lejátszási arányok.
- Kattintson az éppen lejátszott videó megjelenítéséhez a Finderben.
- Támogatás a km/h vagy mph egységekhez.
- Támogatja az időszűzést a videók és adatok szinkronizálásához.
- Billentyűzet és egér billentyűparancsok.
- MP4, MOV, TS és AVI videók támogatása.
- A videó fényerejének és kontrasztjának vezérlői (csak Windows verzió).
- Internet kapcsolat támogatása proxy szerveren keresztül.

a jármű sebessége alapján.
• Iránytű a jármű irányának kijelzése.

• Többnyelvű támogatás: angol, arab, kínai, holland, francia, német, magyar, olasz, lengyel, spanyol, orosz, török, vietnami.

DASHCAM KOMPATIBILITÁS

A Dashcam Viewer a következő népszerű műszerfal- és akciókamerákkal kompatibilis. Folyamatosan új műszerkamerák kerülnek kiadásra, és ez a lista nem feltétlenül aktuális. Ha nem látja itt a műszerkameráját, akkor lehet, hogy már támogatott. Ha a dashcam videói megfelelően játszódnak le a Dashcam Viewer alkalmazásban, de nem látja a GPS-adatokat, akkor lehetséges, hogy támogatást nyújtunk, ha mintavideókat és GPS-adatokat ad meg.

- [70mai Dash Cam Pro](#) ¹
- [amiGO! DC710](#)
- [Abee V51](#)
- [Akaso Dash Cam V1](#)
- [Akeyo AKY-D9](#)
- [Alfawise LS02](#)
- [Aukey DR02](#)
- [Ausdom A261 autós DVR](#)
- [Auto-Vox X1, X2](#) ²
- [Azdome BT07](#)
- [Azdome GS63H](#)
- [BlackBox B40 A118](#)
- [BlackVue DR400 ,DR500 , DR550GW-2CH, DR650GW-2CH, DR750LW-2CH, DR750S-1CH, DR750S-2CH, DR900X-2CH](#)
- [Blaupunkt BP 3.0 \(csak Macen\)](#)
- [BlueSkySea B1M 2CH \(20200707 előtti f/w\)](#)
- [BlueSkySea B4K](#)
- [CAMDII K2S](#)
- [Cobra CDR855BT](#)
- [Contour+2 Action Cam](#)
- [Crosstour CR750](#)
- [Crosstour CR900 \(korai\)](#)
- [Navicam NC1000W](#)
- [Nanoq 0903](#)
- [Nexar Beam](#)
- [NextBase 302G \(Windows\), 412G, 512G, 512GW, 522GW, 612GW](#)
- [Novatek A118C](#)
- [Papago GS S780 2CH és 34G](#)
- [Polaroid E272S](#)
- [Polaroid PD-G55H](#)
- [Powerucc Panorama II, Panorama S, Panorama X2](#)
- [RAC02, RAC210, egyéb RAC-ok](#)
- [RedTiger F7N](#)
- [Rexing V1LG](#)
- [Rexing V1P](#)
- [Roadhawk HD, HD-2 ,DC-2](#)
- [ROAV C1 Pro, C2 Pro](#)
- [Rollei DVR 110 \(csak Mac verzió\)](#)
- [Rove R2-4K](#)
- [SeeZeus GT680W](#)
- [Néma Tanú SW010.1](#)
- [SONY AS-100V akciókamera](#)
- [SpyTec A119](#)
- [Street Guardian SGZC12SG,](#)

¹ A 70mai Dash Cam Pro a HEVC (h.265) kodekkel kódol. A Dashcam Viewerben történő videolejátszáshoz 2016-os vagy újabb Mac modell szükséges.

² Auto-Vox X2 és JADO D860**csak**: Minden GPS adat feltört, kivéve a hosszúsági jelet. Egyelőre megoldásként a hosszúság értéke minden második DCV indításakor pozitívnak, máskor pedig negatívnak értelmezhető. Tehát ha helytelen a pozíció a térképen, csak lépjen ki, és indítsa újra a DCV-t, és minden rendben lesz. Miután a hosszúsági jelet feltörték, eltávolítottam ezt a megoldást.

- [verziók](#)
- [DC710 Ambarella A7](#)
- [DOD 512G](#)
- [DOD GS600](#)
- [DOD LS460W, DOD LS470W, DOD LS475W](#)
- [DOD RC500S 2CH](#)
- [E-prance 1296P Super HD műszerkamera \(1080p mód\)](#)
- [E-PRANCE 3H2F GS6000](#)
- [Falcon Zero F170HD](#)
- [Garmin Dashcam 20 \(Windows\), 35, 45, 55, 56, 57](#)
- [GARMIN nuviCam LMTHD](#)
- [Gator GHDVR410](#)
- [GoPro HERO akciókamerák \(GPS-képes\)](#)
- [Guardian G1 Bodycam](#)
- [GRDIAN Defendr](#)
- [GS1000 "Orange Menu" műszerkameracsalád](#)
- [HP f800x, HP F210, HP F310 \(Mac verzió\), HP F520G \(Mac verzió\)](#)
- [INNOV K1, K2, K3 és K5 kettős](#)
- [ION Adventure CamION Dashcam Wifi \(Mac verzió\)](#)
- [iSymDVR \(iPhone-alapú DVR-alkalmazás\)](#)
- [iTracker MINI 0906 \(TS formátum\)](#)
- [JADO D860₁](#)
- [Junsun 4K Dash Cam ,S590](#)
- [Kaisser Baas R20 \(csak Macen\)](#)
- [Karkam M1](#)
- [KDLinks R100 kétcsatornás](#)
- [Kenwood DRV-320](#)
- [Koonlung K1S](#)
- [LUKAS LK-7200 autós DVR](#)
- [Maisi E720](#)
- [Mini 0801 ,0803, 0805, 0806, 0806S, 0807, 0826 és 0906 kétcsatornás](#)
- [SG9665GC, SG9663DC \(esetleg más modellek is\)](#)
- [SuperEye RJ0090](#)
- [Thinkware F200 2CH](#)
- [Thinkware F550 \(csak Mac\)](#)
- [Thinkware F750, F770](#)
- [Thinkware F800Pro kétcsatornás](#)
- [Thinkware X1000 és U1000](#)
- [Transcend DrivePro 220](#)
- [Transcend DrivePro 230](#)
- [Transcend DrivePro 520](#)
- [Transcend DrivePro 550](#)
- [Uniden iGO Cam 60](#)
- [V-SYS P6FL,M6](#)
- [Vantrue Element 1 \(E1\)](#)
- [Vantrue N2 kétcsatornás](#)
- [Vantrue N2S](#)
- [Vantrue X4 UHD](#)
- [Vantrue X4S](#)
- [Vicovation Vico-Marcus1, Vico-Marcus3, Marcus4 és Marcus 5](#)
- [Vicovation Opia2](#)
- [Viofo A119, A119S, A119G](#)
- [Viofo A129, A129 Duo, A129 Plus Duo](#)
- [Viofo A129 Pro, A129 Pro Duo \(Windows\)](#)
- [Viofo A139 Dual](#)
- [Viofo A229 Dual](#)
- [Viofo G1W-S](#)
- [Viofo MT1 Dual](#)
- [Viofo T130](#)
- [Visiondrive VD-9600 Dual Channel \(Első/hátsó csatornák szétválasztása szükséges. Látogassa meg a dashcamviewer.com webhelyet töltse le az ingyenes filmelválasztó alkalmazást Mac-re\)](#)
- [VSYSTO B6 Dual](#)
- [WASPcam 9401 POD](#)

- [MiVue 698D, 792](#)
- [MiVUE 388, 580, 658, 680](#)
- [NavGear Super-HD-Dashcam MDV-3300](#)
- [WheelWitness HD Pro \(Mac verzió. A Windows verzió még nem tesztelt\)](#)
- [WheelWitness HD Pro Plus](#)
- [Whistler D28RS](#)
- [Wileye DV-1 2 csatornás](#)
- [YEECORE D21](#)
- [Zetronix zBlackBox-HD3](#)

KETTŐS KAMERA TÁMOGATÁS

Egyes dashcam modellek támogatják az első és a hátsó kamerákat. A Dashcam Viewer lehetővé teszi az első vagy a hátsó csatorna kiválasztását a lejátszó főablakában való megjelenítéshez. Ezenkívül a Dashcam Viewer képes az elülső és a hátsó videókat egyidejűleg megjeleníteni kép-kép módban.



2 csatornás, elöl és hátul, kép a képben (PiP) mód (Mac verzió)

KITERJESZTETT GPS KOMPATIBILITÁS

Szinte minden műszerkamera és akciókamera rögzíti az órát és a jármű helyzetét (szélesség és hosszúság) 1 Hz-es adatsebességgel. Sokan a belső gyorsulásmérőkből származó G-force adatokat is rögzítik. Egyes műszerkamerák, köztük a BlackVue, a HP F210, a Vikovation és mások, kiterjesztett GPS-adatokat rögzítenek, beleértve a jármű magasságát, a HDOP-t és a látható műholdak számát. Amikor bővített adatok állnak rendelkezésre az adatfolyamban, a Dashcam Viewer feldolgozza és megjeleníti azokat a Grafikon ablakban.

MAC VERZIÓ

- macOS 10.14 (Mojave) vagy újabb. Intel vagy Apple Silicon CPU.
- iMac, MacBook Air M1, MacBook Pro, MacPro ajánlott. Előfordulhat, hogy a 2016-nál korábbi Mac-modellek nem tudják lejátszani a HEVC (h.265) kodekkel kódolt videókat. Használja a h.264-et, ha a műszerkamera támogatja.
- Internetkapcsolat a Mapquest/Google Maps/OpenStreetMaps funkciókhoz
- 1600x1200 vagy nagyobb képernyőfelbontás ajánlott

WINDOWS VERZIÓ

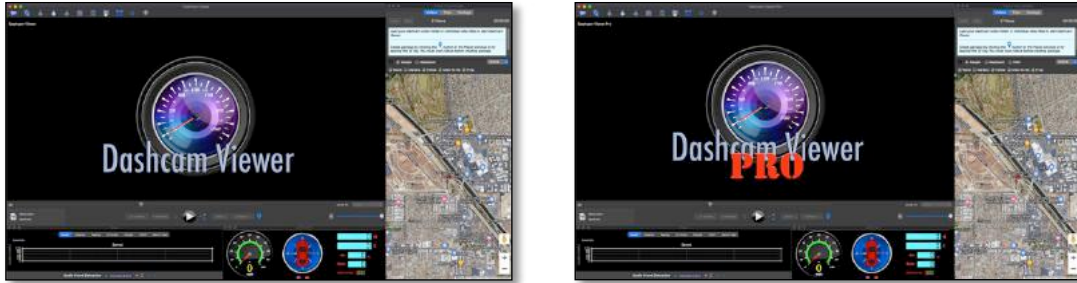
- Windows 10 ajánlott, de a Dashcam Viewer Windows 7 és 8 alatt is működhet, de ezek nem ajánlottak.
- Igényel [K-Lite Codec Pack Basic](#) először telepíteni kell. Ez a csomag tartalmazza a Dashcam Viewer által a különféle multimédiás formátumok lejátszásához szükséges kodekeket. Más kodekcsomagok, például a LAVfilters működhetnek, de nem tesztelték őket alaposan. Az Earthshine Software nem áll kapcsolatban a K-Lite Codec Pack készítőivel.
- Intel i7 processzor nVidia vagy AMD grafikus kártyával ajánlott, bár futhat alacsonyabb kategóriás rendszereken
- 1600x1200 vagy nagyobb képernyőfelbontás ajánlott
- Internetkapcsolat a Mapquest/Google Maps/OpenStreetMaps funkciókhoz

DASHCAM NÉZŐ VÁLTOZATOK – INGYENES, PLUSZ, PRO

A Dashcam Viewer három verzióban érhető el: Free, Plus és Pro. Minden verzió rendelkezik a fent felsorolt funkciókkal, az alábbiakban felsorolt verziók közötti különbségekkel.

Funkció	Ingyenes	Plusz	PRO
Videók száma	2	600	1200
Geocímkék száma	2	10	100
Audioesemény észlelése	1 videó	5 videó	100 videó
GoPro HERO támogatás	30 mp	1 videó	100 videó
OpenStreetMap kijelző	Nem	Nem	Igen
Íránytű ikonok	2	2	19
A GPS adatgyorsítótár mérete (fájlok)	1000	1000	10 000
Videó egyesítése	2 videó	Határ nélkül	Határ nélkül
Videoklip exportálás	5 mp	Határ nélkül	Határ nélkül
Adatexportálás	Jelenlegi csak videó	Aktuális, minden engedélyezve van	Aktuális, minden engedélyezve, aktuális utazás, minden videó
A JPG képxportálás GPS-adatokat tartalmaz a fájl EXIF-blokkjában	Nem	Igen	Igen
Trip Gap-Time szabályozás	Nem	Nem	Igen
Bosszantó indítóablak	Igen	Nem	Nem
Engedély	Személyes	Személyes	Kereskedelmi ill Személyes

Minden engedély személyre (vagy ülőhelyre) vonatkozik. A verziók aktiválása a megvásárolt regisztrációs kód használatával történik. A Free/Plus verziókat a Pro verziótól az indítóképernyőn tudod megkülönböztetni:



Indítóképernyők a Dashcam Viewer Free/Plushoz (balra) és Pro (jobbra)

A Plus verzióról a Pro verzióra frissítések állnak rendelkezésre. Kérlek látogasd <https://dashcamviewer.com/resources/pro-upgrade/> további részletekért. Az e-mailben csatolja a Plus verzió vásárlást igazoló adatait.

MIELŐTT ELKEZDED...

1. Mielőtt elkezdené, győződjön meg arról, hogy a műszerkamera belső órája a területnek megfelelő időzónára van állítva. A Dashcam Viewer a fájlátviteli időbélyegekre támaszkodik, hogy szinkronizálja a videót a GPS-adatokkal, ezért ez a beállítás fontos. Ha a fényképezőgép időzónája nincs megfelelően beállítva, vagy ha az időzónán kívüli személy videóit és GPS-adatait nézi, az időeltolódást kompenzálni lehet. Tekintse meg a Beállítások és a GYIK részt alább az időzóna torzításával kapcsolatban.
2. A legjobb teljesítmény érdekében másolja át a műszerkamera SD-kártyájának tartalmát a számítógép merevlemezére. Alternatív megoldásként, ha Mac vagy PC rendelkezik beépített SD-kártyanyílással, helyezze be az SD-kártyát közvetlenül a számítógépbe. Tartalékként behelyezheti a műszerkamera SD-kártyáját a Mac-hez vagy PC-hez csatlakoztatott USB-kártyaolvasóba, de ez a videó akadozásához, gyenge teljesítményhez vagy „időtűlépési hibához” vezethet, ha az USB-busz nem elég gyors.

TELEPÍTÉSI ÚTMUTATÓ

A Dashcam Viewer telepítése mindössze néhány egyszerű lépésből áll:

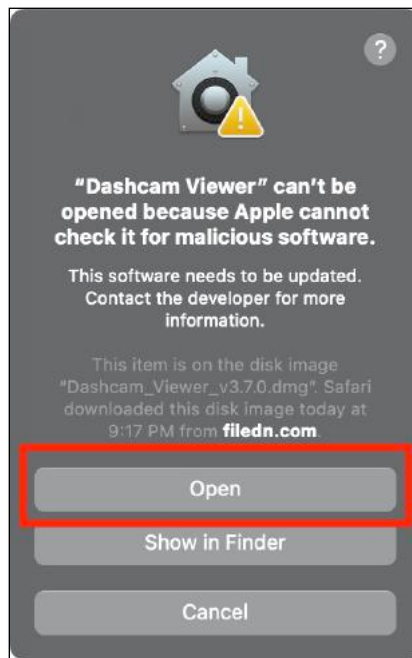
TELEPÍTÉS DASHCAM NÉZŐTŐVÁB MACINTOSH

1. Kattintson duplán a .dmg fájlra a Dashcam Viewer lemezképének a Finderbe való csatolásához. Most látnia kell a Dashcam Viewer ablakot a Finderben.



A Dashcam Viewer .dmg fájl tartalma a Finderbe történő beillesztés után.

2. Húzás **Dashcam Viewer** a **Alkalmazások** mappa parancsikont. Ezzel átmásolja a Dashcam Viewert az Alkalmazások könyvtárába.
3. Nyissa meg a **Alkalmazások** Könyvtár, **Jobb klikk** a **Dashcam Viewer** ikon, és válassza ki **Nyisd ki** az előugró menüből (ha nem biztos abban, hogyan kell ezt megtenni, nézze meg ezt a videót: <https://www.youtube.com/watch?v=FZUhuSFIlkI>). Ha macOS Catalina vagy újabb rendszert futtat, a következő üzenet jelenik meg:

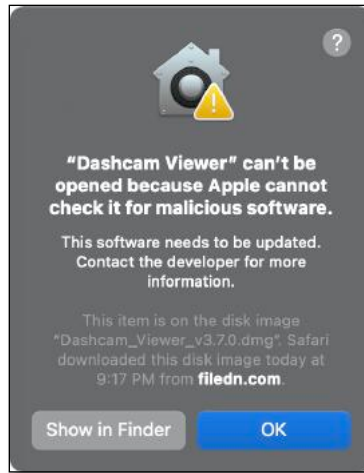


Üzenet a macOS Big Surtól, amikor a Dashcam Viewer először fut a jobb gombbal kattintva ikon.

Biztos lehet benne, hogy a Dashcam Viewer nem tartalmaz rosszindulatú szoftvereket. Ez az üzenet automatikusan megjelenik egy nem hitelesített Mac alkalmazás első futtatásakor (a Dashcam Viewer nem hitelesíthető a program bonyolultsága miatt)

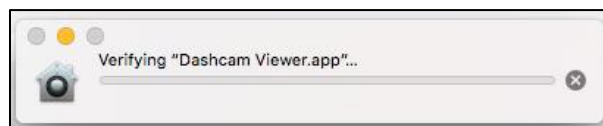
csomag). Kattintson **Nyisd** a Dashcam Viewer futtatásához. A Dashcam Viewer következő futtatásakor egyszerűen kattintson duplán az ikonjára.

Ha első alkalommal próbálta meg futtatni a Dashcam Viewert úgy, hogy duplán kattintott az ikonjára, az alábbi üzenet jelenik meg. Kattintson **rendben** hogy bezárja ezt az ablakot. Ezután kövesse a fenti (3) lépést az első futtatáshoz.



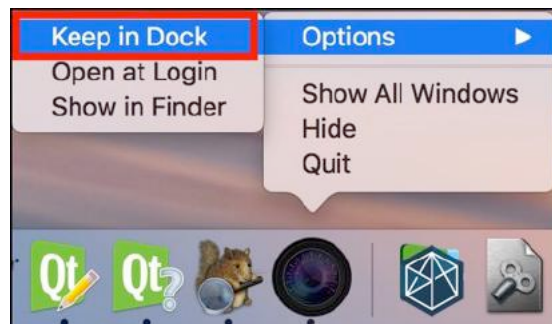
Ha ezt az üzenetet látja a Dashcam Viewer első futtatásakor, folytassa a 3. lépéssel!

4. A Dashcam Viewer első futtatásakor a macOS megjelenítheti a „**Ellenőrzés...**” ablak egy percre. Ez normális. Kérjük várjon!



A Dashcam Viewer első futtatásakor a macOS „ellenőrzi” azt. Ez eltarthat egy percig vagy így.

5. Minden kész! A Dashcam Viewer következő futtatásakor azonnal el kell indulnia. Ha a Dashcam Viewert a dokkban szeretné tartani, kattintson jobb gombbal az ikonjára a dokkban, és válassza a „**Tartsa a Dockban**”.



Kattintson a jobb gombbal a Dashcam Viewer ikonra a Dockban, hogy ott maradjon.

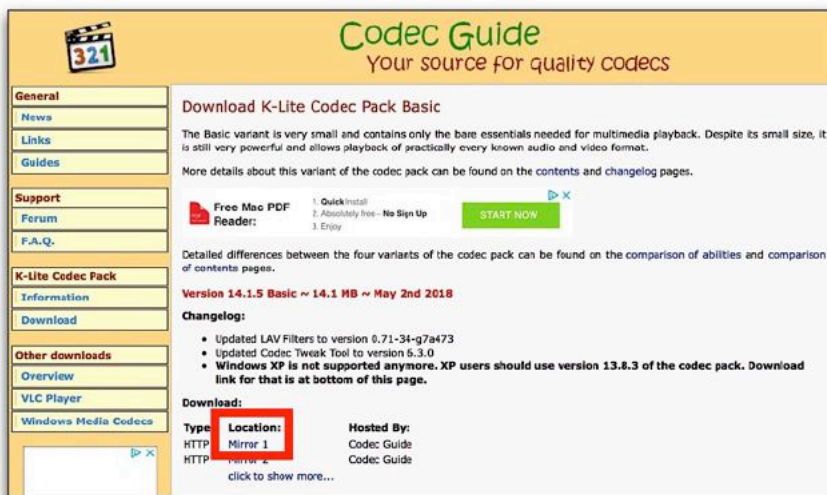
TELEPÍTÉS *DASHCAM NÉZŐTÖVÁBBABLAKOK*

1. A letöltés után futtassa a setup.exe telepítőt. Kövesse az utasításokat a telepítés befejezéséhez. Befejezése után látnia kell a **Dashcam Viewer** ikonra az Asztalon.
2. Amikor először futtatja a Dashcam Viewer programot, a rendszer felkéri, hogy telepítse a **K-Lite Codec Pack Basic**. Erre azért van szükség, mert a Microsoft DirectShow médiatege nem tartalmaz sok, a műszerfali kamerák által használt kodeket, például az MP4-et. Ez egy ingyenes telepítés, amely tartalmazza azokat a kodekeket, amelyekre a Dashcam Viewernek szüksége van a különféle multimédiás formátumok lejátszásához. Más kodekcsomagok működhetnek, de a K-Lite az egyetlen, amelyet teszteltek.



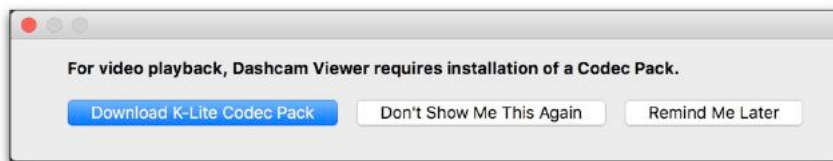
Kattintson a „K-Lite Codec Pack letöltése” gombra, hogy a Codec Guide-hoz kerüljön weboldal.

3. Kattintson a "Tükör 1" linket a Pack letöltéséhez, és kövesse a telepítési utasításokat. **Figyelem:** a Codec Guide webhelyen olyan hivatkozások találhatóak, amelyeken a „Kezds most” felirat olvasható. Ezek hirdetési linkek, és nem töltik le a kodekcsomagot.



Kattintson a Mirror 1 vagy Mirror 2 hivatkozásra a kodekcsomag telepítőjének letöltéséhez.

4. A kodek telepítése után futtassa újra a Dashcam Viewert. Indításkor kattintson a „**Ne mutasd ezt nekem újra**” gombot. Ez megakadályozza, hogy a Dashcam Viewer ismételtlen emlékeztesse Önt a kodekek telepítésére.

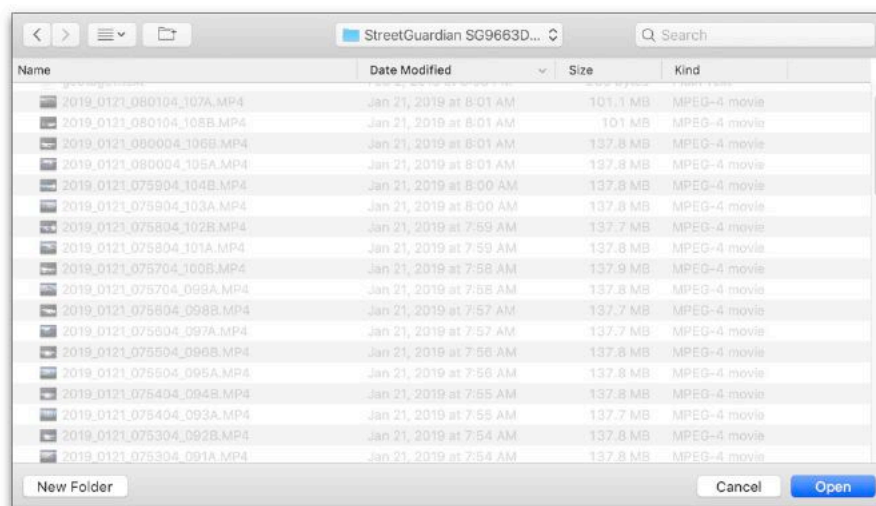


GYORS ÜZEMBE HELYEZÉSI ÚTMUTATÓ

1. Futtassa a Dashcam Viewer programot, és töltsse be videofájljait a következőn keresztül *Nyissa meg a Videó mappát* vagy *Nyissa meg a Video Files alkalmazást* menü vagy eszköztár gombja. A Dashcam Viewer automatikusan észleli a dashcam modelljét a készlet első videójának megvizsgálásával. Amint észleli a műszerkamera modelljét, meg fogja találni a kiválasztott videófájl(ok)hoz társított GPS-adatokat. **Ezért kritikus fontosságú, hogy az első betöltött fájlhoz érvényes GPS-adatok legyenek társítva, különben a Dashcam Viewer nem tudja, hogyan kell betölteni a GPS-adatokat bármelyik fájlhoz.**

Ha kétcsatornás műszerkamerád van, töltsd be az első csatornás videódat tartalmazó könyvtárból. A videókat az egyes videofájlok kiválasztásával vagy a videofájlok szülőmappájának kiválasztásával töltheti be. Háromféleképpen töltheti be őket:

- a. Válassz ki a *Videomappa megnyitása...* opciót a menüből vagy az eszköztárból. Navigáljon az SD-kártya videójához mappát. Kattintson a Kiválasztás gombra.



Kiválasztva a videó-mappát egy StreetGuardian SG9663DC műszerkamera számára Mac rendszeren. Windows rendszeren nem látja a videofájlokat a böngészőben – csak látni fogja mappák listája.

- b. Húzza át az SD-kártya videomappáját vagy az egyes videofájlokat a Dashcam Viewer főablakának szürke területére.

c. Válassz ki a *Videofájlok megnyitása...*a menüből vagy az eszköztárból. Navigáljon a videomappához, és válassza ki a lejátszani kívánt videofájlokat (MP4, MOV, TS vagy AVI fájlokat választhat). Kétcsatornás műszerkamera esetén válassza ki az első és a hátsó videót is. Ha csak az elülső videókat választja, a Dashcam Viewer megpróbálja megkeresni a megfelelő hátsó videókat.

2.Ez az!A Dashcam Viewer elkezd lejátszani az első videót a mappában vagy a kiválasztott videók listájában. Alapértelmezés szerint a fájlok a fájlmodosítás dátumának megfelelően töltődnek be (ez módosítható *névsorrenda* Beállításokban). Amikor a Dashcam Viewer eléri a videó végét, a lista következő videójára ugrik, és folytatja a lejátszást. Ezt addig teszi, amíg az összes videót le nem játssza. Olvasson tovább, ha többet szeretne megtudni a Dashcam Viewer funkcióiról és opcióiról.

GPS ADATOK IMPORTÁLÁSA GPS-BIZTOSÍTOTT GOPRO HERO KAMERÁKBÓL

A GPS-képes GoPro Action Cam videókba (jelenleg GoPro HERO5, HERO6, HERO7 és HERO8 Black) beágyazott navigációs adatok betöltéséhez egyszerűen válassza ki a fájl(oka)t a Fájlmegnyitás menüből, vagy húzza a fájlokat a Dashcam Viewerbe. . Az adatokat megtaláljuk, feldolgozzuk és megjelenítjük.

A GoPro HERO kamerák a WGS84 ellipszoidhoz viszonyított magassági adatokat tárolják. Ez eltér az átlagos tengerszinttől, és negatív magasságot eredményezhet a Föld felszínén ténylegesen előforduló tevékenységek esetében. A Dashcam Viewer megoldja ezt a problémát azáltal, hogy az átlagos tengerszint (MSL) korrekciót (más néven geoid hullámzást) alkalmazza a GoPro magassági adatokra. Ha nem szeretné, hogy a Dashcam Viewer alkalmazza az MSL-javítást, távolítsa el vagy nevezze át az „egm96-15.pgm” fájlt a Dashcam Viewer „geoid” könyvtárban (Windows) vagy a *Dashcam Viewer.app/Contents/Resources/geoid*könyvtárban (Mac).

A Dashcam Viewer nem regisztrált verziója minden betöltött videó első 30 másodpercében megjeleníti a GPS-adatokat. A Plus verzió 1 teljes videó GPS-adatait jeleníti meg, és a

PRO verzió legfeljebb 100 videó GPS-adatait jeleníti meg.

JELLEMZŐK ÉS KEZELŐSZERVEK

Egy sorozat videó betöltése után számos funkció használható. A legtöbb szolgáltatás közös a Mac és a Windows verziókban is, bár néhány funkció csak az egyik vagy a másik platformon érhető el.

FŐ NÉZŐABLAK



1.VIDEÓ MAPPA KIVÁLASZTÁSA

Kattintson erre a gombra egy új videómappa betöltéséhez a Dashcam Viewer programba.

Tipp:A videómappa betöltéséhez húzhat egy videomappát a lejátszó ablakába.

2.VIDEÓFÁJLOK KIVÁLASZTÁSA

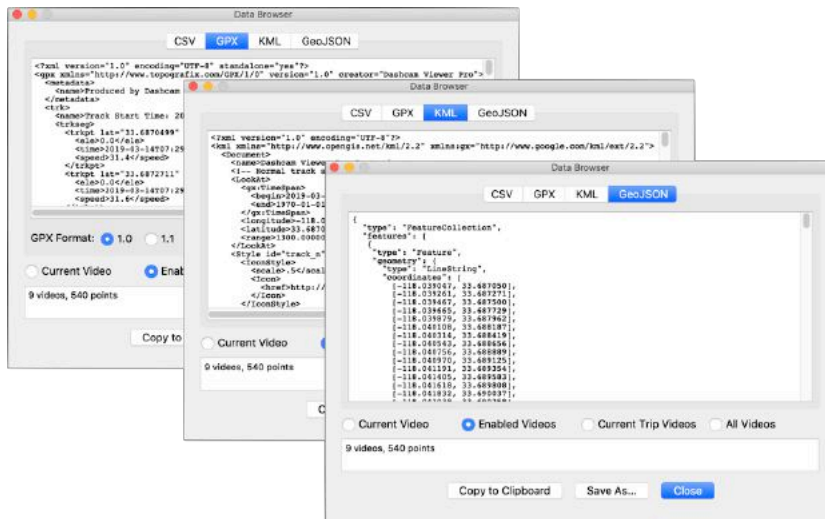
Ezzel a gombbal egy vagy több különálló videófajlt tölthet be egy mappából.

Tipp:A videófájlokat a lejátszó ablakába húzva betöltheti.

3.ADATBÖNGÉSZŐ

Válassza ezt az opciót a GPS nyomkövetési adatok különböző formátumokban történő megvizsgálásához és exportálásához. A rendelkezésre álló formátumok a következők: (1) vesszővel elválasztott érték, CSV, amely kompatibilis

Microsoft Excel, (2) GPX, amely kompatibilis a Garmin BaseCamp (3) KML, a Google Earth és (4) GeoJSON. Lásd a **Adatbőngésző** szakaszban további információkért.

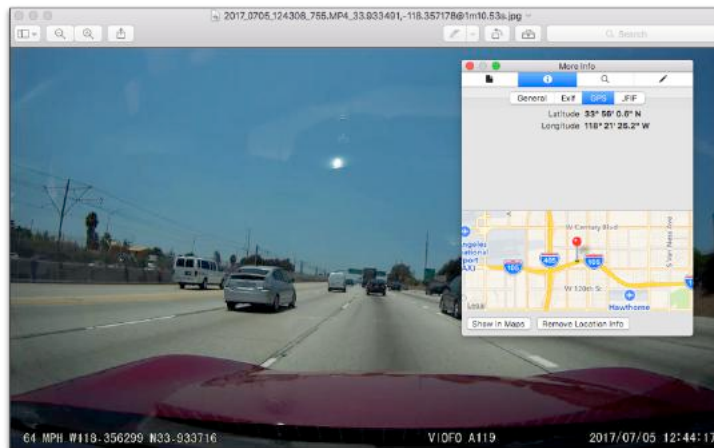


Adatbőngésző és exportáló

4.A NÉZŐABLAK EXPORTÁLÁSA JPG VAGY PNG KÉPFÁJLBA ASZTALRA

Kattintson erre a gombra, ha képernyőképet szeretne készíteni a főablakról. A képfájl a kiválasztott célhelyre lesz írva a fájlnevbe ágyazott videónévvel, szélességi foktal, hosszúsággal és a videó idejével. Például, „AMBA1412.MOV_33.639860, -117.973782@0m1.25s.png”.

A Plus és Pro verziókban, ha a JPG-t választja, a szélesség és hosszúság beírásra kerül a JPG EXIF blokkjába.

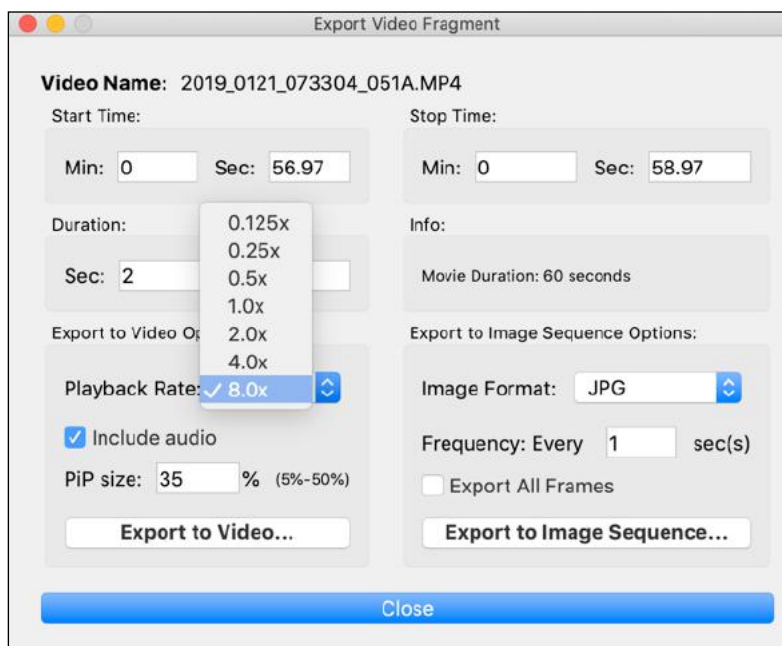


Az Ön pozíciója be van ágyazva a fájlnevbe (valamint a JPG EXIF szakaszába kép a Mac verzióban).

Az EXIF-ismeretekben jártas képnézegető alkalmazások, mint például az Előnézet a Mac rendszeren, automatikusan megjelenítik a jármű helyzetét a térképen.

5. EXPORTÁLJA AZ AKTUÁLIS VIDEÓ EGY RÉSZÉT EGY KÜLÖN VIDEÓFÁJLBA VAGY KÉPKENZÉSÉRE.

Ezzel a funkcióval a videó egy töredékét külön videofájlba vagy képsorozatba exportálhatja. Amikor erre a gombra kattint, meg kell adnia a kliprészlet kezdési idejét, időtartamát és/vagy befejezési idejét.



A Videó exportálása gombra kattintva adja meg a kezdési időpontot és az időtartamot új videó vagy képsorozat.

Exportálás videóba opciók: A videoklipek exportálásához lehetősége van a hangszáv kizárására, a PiP videokockák átméretezésére, a lejátszási sebesség módosítására is. A lejátszási sebesség lassítása lassított effektust eredményez, amely hasznos a rövid események, például az ütközések elkülönítésére. *Fontos:* Ha a lejátszási sebességgel kísérletezik, mindenképpen az ffmpeg GPL verzióját használja. A Dashcam Viewert az LGPL verzióval szállítjuk. A GPL verzió sokkal jobb alapértelmezett kódolóval rendelkezik, és kiváló videóminőséget produkál. A GPL verzió beszerzésének és telepítésének folyamata a GYIK részben található. Ne feledje, hogy az 1x-től eltérő lejátszási sebesség nem támogatott PiP klipek exportálásakor.

A klip videóba történő exportálása tiszteletben tartja az aktuálisan kiválasztott kétcsatornás módot. Például, ha a jelenlegi kétcsatornás mód hátul/elülső kép a képben, akkor a klip ugyanabban a módban kerül exportálásra. Vegye figyelembe, hogy a Dashcam Viewer ingyenes verziója legfeljebb 5 másodperces klipekre korlátozódik. Kérjük, ügyeljen arra is, hogy a videóhoz tartozó fájl elérési útja ne tartalmazzon idézőjeleket vagy Unicode karaktereket. Ha a -0:01 másodperc időtartamot látja, akkor ez idézőjeleket vagy nem ASCII karaktereket tartalmazó útvonalneveket jelez.



Példa a variációra PIP méretek klip exportban. Balról fentről, az óramutató járásával megegyezően: 5%, 15%, 35% és 50%.

Fontos: a PiP módú exportáláshoz az Ffmpeg GPL verziója szükséges, nem a Dashcam Viewer LGPL verziója. Töltse le a [Mac GPL ffmpeg itt 4](#) és a [Windows GPL ffmpeg itt 5](#). Az alábbi GYIK részben megtudhatja, hogyan cserélheti le a Dashcam Viewerhez mellékelt LGPL verziót a GPL verzióra. Vegye figyelembe, hogy a PiP exportálás lényegesen tovább tart, mint az egycsatornás exportálás.

Exportálás képsorozatba opciók: Ez a funkció a videó egyes képkockáit exportálja egy célmappába, az aktuális videóidőtől kezdve. Ez a képesség hasznos lehet kulcsművelet-sorozatok e-mailekbe, prezentációkba, nyomtatott példányokba vagy más médiákba történő befoglalásához, ahol a videoklipek felvétele nem lehetséges. A felhasználói lehetőségek között szerepel a képformátum (JPG, PNG vagy BMP) és a képxportálás gyakorisága. A legmagasabb frekvencia 0,25 másodpercenként egy képkocka. A keresés végrehajtásának módja miatt előfordulhat, hogy a képsorozat eleje nem egyezik pontosan a videó aktuális idejével. Ha ez probléma, egyszerűen tekerje vissza a videót néhány másodperccel, és ismétlje meg az exportálást.

Ha *Minden keret exportálás* be van jelölve, a videó minden képkockája az aktuális időponttól kezdve képpé lesz exportálva. Ezzel nagyon sok képet készíthet, ezért ügyeljen arra, hogy okosan használja. *Minden keret exportálás* csak a **PRO** változat.

Alapértelmezés szerint a kezdési időpont a videó aktuális pontja. Nem hosszabbíthatja meg az időtartamot az aktuális klip végére. Vegye figyelembe, hogy a GPS-adatok nem maradnak meg a videoklipekben.

⁴<https://evermeet.cx/pub/ffmpeg/snapshots/> (szerezze le a legújabb .zip fájlt)

⁵<https://github.com/BtbN/FFmpeg-Builds/releases> (szerezze le a legújabb win64-gpl verziót, pl.: ffmpeg-n4.3.1-20-g8a2acdc6da-win64-gpl-4.3.zip)

6. KÉT CSATORNÁS MÓDOK

Kattintson erre az eszköztárgombra a kétsatornás megjelenítési módok közötti váltáshoz. A Dashcam Viewer négy módot támogat: **Elülső, Hátulsó, Első/hátsó (PiP)** és **Hátsó/Elülső (PiP)**.



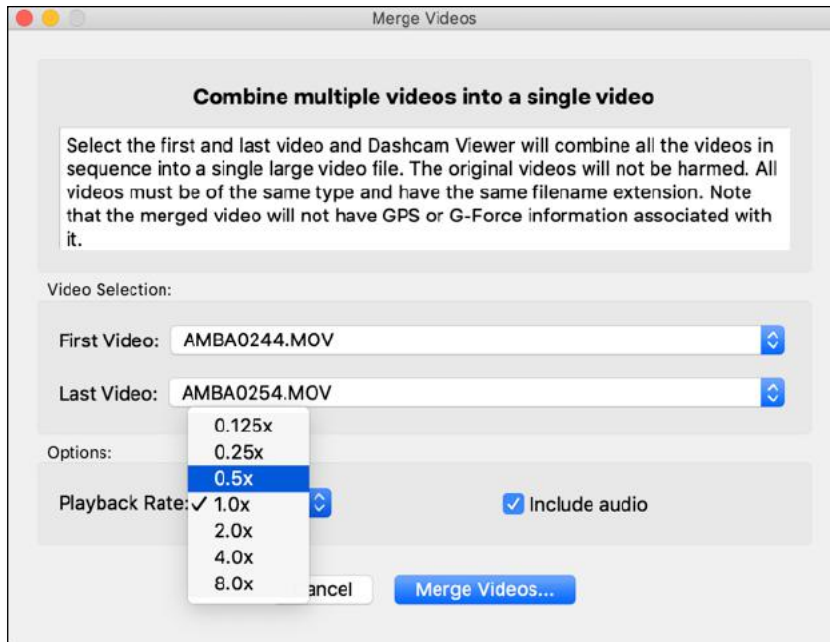
Ha a kétsatornás gombra kattint, a Dashcam Viewer módot vált, megtartva az aktuális pozíciót a videóban.

Ez a funkció nem vonatkozik az egycsatornás dashcamokra, ezért az eszköztár gombja nem választható.

7. TÖBB VIDEÓT ÖSSZESÍTÉS EGY NAGY VIDEÓBA

Az Egyesítés gombra kattintva több videót egyesíthet egyetlen nagy videófájlba. Ezenkívül a Dashcam Viewer létrehoz egy GPX-fájlt, amely tartalmazza a kiválasztott videók GPS-adatait. Mivel a GPX-fájl alapneve ugyanaz lesz, mint a kombinált videófájlé, a videofájlt visszatöltheti a Dashcam Viewerbe, és a GPX-fájl is észlelhető és betöltődik. Ez hasznos lehet az útvonalak összevonásához vagy szervezéséhez.

A további lehetőségek közé tartozik a hangsáv eltávolítása és a lejátszási sebesség beállítása. Ha az 1x-től eltérő lejátszási sebességet választ, a Dashcam Viewer egy második kombinált videót hoz létre, amely a kívánt sebességgel játssza le. A gyorsított lejátszási sebesség kiválasztása hasznos, ha a hosszú utakat rövid utazási matricákba tömöríti. *Fontos:* Ha a lejátszási sebességgel kísérletezik, mindenképpen az ffmpeg GPL verzióját használja. A Dashcam Viewert az LGPL verzióval szállítjuk. A GPL verzió sokkal jobb alapértelmezett kódolóval rendelkezik, és kiváló videóminőséget produkál. A GPL verzió beszerzésének és telepítésének folyamata a GYIK részben található.

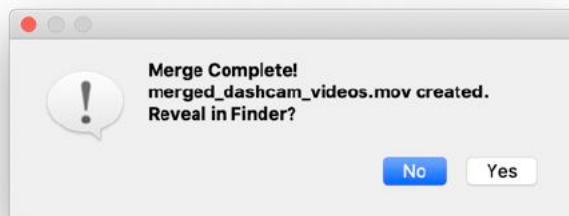


Videók egyesítése ablak

Válassza ki az első és az utolsó videót. Csak olyan videókat engedélyezve van a Vezérlőközpont ablakban összevonható lesz. A letiltott videók nem lesznek az egyesített videó részei, és a GPS-adataik sem lesznek exportálva.

Kattints a **Videók egyesítése...** gombot, és adja meg a kombinált videó célját.

A Dashcam Viewer az ffmpeg segítségével fogja össze az első és az utolsó kiválasztott videót egyetlen nagy videóban. A videó minősége nem fog romlani, ezért ügyeljen arra, hogy a videó célhelyén legyen elegendő hely a teljes egyesített videó tárolására. Arra is ügyeljen, hogy ne legyenek idézőjelek vagy vesszők a forrásvideófájlok elérési útjában. A befejezés után a következő ablak jelenik meg:



Minden kész!

Kattintson **Igen** hogy megnézze a videófajlt és a GPX-fájlt.

A 2 csatornás műszerkamerákban a főképernyőn látható videocsatorna elöl vagy hátul össze lesz vonva (sajnos a kép a képben egyesítés jelenleg nem támogatott).

Vegye figyelembe, hogy a Dashcam Viewer ingyenes verziójában csak két videó egyesítésére van lehetőség. A fizetős verziókban nincs ilyen korlátozás. Kérjük, ügyeljen arra is, hogy a videóhoz tartozó fájl elérési útja ne tartalmazzon idézőjeleket vagy Unicode karaktereket.

8.ABLAKMOZGÁS SZINKRONIZÁLÁSA

Ha ez az opció BE van kapcsolva, az összes ablak együtt mozog, ha valamelyiket áthelyezi. Ha az opció KI, akkor az ablakok egymástól függetlenül áthelyezhetők. Az ötlet az, hogy először az ablakokat tetszés szerint helyezze el egymástól függetlenül, majd ennek az opciónak a bekapcsolásával „reteszelve” őket.

9.HANGESEMÉNYEK ÉSZLELÉSE

Ez az opció a videók hangsávját keresi, keresve a hirtelen hangokat, például kürtöket, fékcsikorgást vagy ütközést. Csendes sávokon a finomabb hangeseményeket is felismeri, mint például a hangos hangot, vagy akár a pislogást is. Ezt a funkciót részletesen tárgyalja az Audioesemény észlelése szakasz.

10.BEÁLLÍTÁSOK MÓDOSÍTÁSA

Ez az eszköztár gombja megnyitja a Beállítások ablakot. További részletekért lásd a Beállítások ablak szakaszát.

11.VIDEÓ(K) ÚJRAKÖZÉPEZÉSE

Ez az opció újra középre állítja a videót az ablakban. Ez akkor hasznos, ha korábban nagyította vagy pásztázta a videót, és most vissza szeretne térni a névleges állapotba. Ha 2 csatornás kamerája van, ezzel a gombbal a 2ndcsatorna videója a fő videó bal felső sarkában. Az újraközponosítás a megjelenítő főablakában történő dupla kattintással előhívható.

Tipp:A PC-s verzióban erre a gombra kattintva megszüntetheti a „fekete képernyő” problémát, amely néha az animáció szüneteltetésekor jelentkezik.

12.NAGYÍTÁS (FŐ VIDEÓ)

Ez az eszköztár gombja ráközelít a fő videóra, így könnyebben olvashatóak a videó részletei. Az egér görgőjét is használhatja a nagyításhoz/kicsinyítéshez.

13.KICSÍNÍTÉS (FŐ VIDEÓ)

Ez az eszköztár gombja kicsinyíti a fő videót, így kisebb lesz a videó ablak. Az egér görgőjét is használhatja a nagyításhoz/kicsinyítéshez.

14. NAGYÍTÁS (2NDCSATORNA VIDEÓ)

Ez az eszköztár gombja ráközelít a 2ndcsatorna videója, így a videó részletei könnyebben olvashatók. Az egér görgőjét is használhatja a nagyításhoz/kicsinyítéshez, ha a

az egér a 2-ben van_{nd}csatorna videó keret. Megjegyzés: Ez az eszköztár gomb csak akkor jelenik meg, ha kétcsatornás műszerkamerát használ.

15. KICSINYÍTÉS (2_{ND}CSATORNA VIDEÓ)

Ez az eszköztár gombja kicsinyíti a 2_{nd}csatorna videót, így kisebb lesz a videoablak. Az egér görgőjét is használhatja a nagyításhoz/kicsinyítéshez, ha az egér a 2_{nd}csatorna videó keret. Megjegyzés: Ez az eszköztár gomb csak akkor jelenik meg, ha kétcsatornás műszerkamerát használ.

16. PILLANATNYI SEBESSÉG

A jármű aktuális sebessége a főablak felső közepén jelenik meg. A sebesség mértékegységei változtathatók *apreferenciák*.

17. AKTUÁLIS DÁTUM/IDŐ

A nap, a dátum és az idő a főablak bal felső sarkában látható. A DCV a videó módosítási dátumát használja az idő meghatározásához, mivel előfordulhat, hogy a GPS-adatok nem mindig állnak rendelkezésre. Néha a videó módosításának dátuma/időpontja megváltozhat, ha a fájlt másolják. Használja a Clock Bias beállítást ennek kompenzálására.

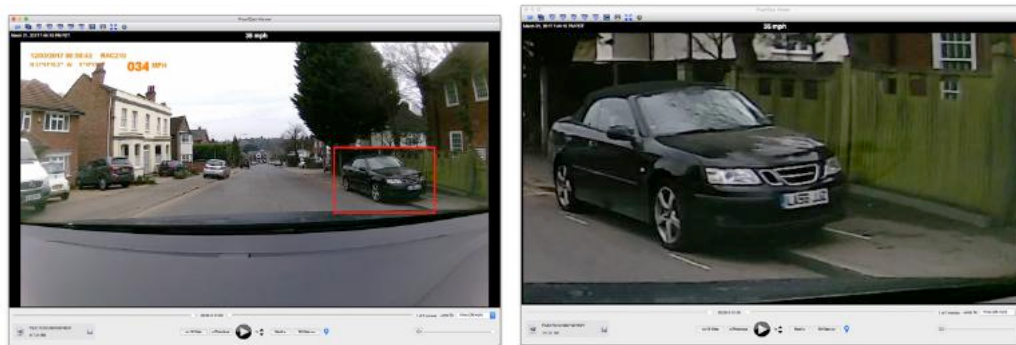
18. FŐABLAK

Egycsatornás műszerkamera esetén a főablak sorban jeleníti meg a műszerkamera videóit. A Dashcam Viewer által támogatott kétcsatornás műszerkameráknál az első és a hátsó csatornás videók felcserélhetők a Dual Channel Modes gombbal. Az első/hátsó és a hátsó/elülső kép a képben módok támogatottak.



Testreszabott 2 csatornás kijelző konfiguráció (Mac verzió). Hátsó csatorna a bal oldalon, Elülső csatorna a jobb oldalon

Tipp:Az egérgöggővel nagyíthatja/kicsinyítheti a videót. Ez mind az elsődleges, mind a másodlagos videoablakban működik.



Használja az egér görgőjét a nagyításhoz a részletek megtekintéséhez

Tipp:A videót a főablakban történő kattintással és húzással pásztázhatja. **Tipp:**Az eszköztár Újra középre gombjával állítsa vissza a nagyítási/fordítási beállításokat.

19.AKTUÁLIS VIDEÓ SÚRÓ

Ez a csúszka az éppen lejátszott videó böngészésére szolgál. A grafikonok, a térkép és az irányítópult kijelzői dinamikusan frissülnek a videó törlésével.

20.VIDEÓ FELTÉTELE GOMB

Kattintson erre a gombra az aktuális videófájl megjelenítéséhez a Finderben (Mac) vagy az Intézőben (Windows).

21.A JELENLEGI VIDEÓ FÁJLNEVE, FÁJL MÉRETE ÉS KERESÉSE

Ez a mező az aktuális videófájl nevét, fájl méretét és képkockasebességét jeleníti meg.

22.ELŐZŐ VIDEÓ LEJÁTSZÁSA

Ezekkel a gombokkal 1 vagy 10 videót ugorhat vissza a sorrendben.

23.AZONNALI VISSZAJÁTSZÁS

Kattintson erre a gombra a videó utolsó néhány másodpercének gyors visszajátszásához. Ez hasznos a kulcsfontosságú események, például egy ütközés áttekintéséhez. A lejátszási idő a Beállításokban állítható be.

24.VIDEÓ LEJÁTSZÁSA/SZÜNETELTETÉSE

A videó(k) elindításához/leállításához kapcsolja be a lejátszás/szünet gombot. A szóköz billentyűt is használhatja a lejátszás/szünet közötti váltáshoz.

25.A LEJÁTSZÁSI SEBESSÉG NÖVELÉSE/CSÖKKENTÉSE

Növelje vagy csökkentse a videó lejátszási sebességét. 1/16x és 5x közötti lejátszási sebesség támogatott. Vegye figyelembe, hogy akadózás léphet fel, ha a lejátszási sebesség túl gyors a számítógép számára.

26.A KÖVETKEZŐ VIDEÓ LEJÁTSZÁSA

Ezekkel a gombokkal léphet előre 1 vagy 10 videóval a sorrendben.

27.LÉTREHOZÁS

Ha erre a gombra kattint, új földrajzi címkét ad hozzá a Vezérlőközpont ablak Geotag listához. A Geotag egy könyvjelző, amely lehetővé teszi, hogy gyorsan ugorjon a videósorozat egy adott pontjára. A földrajzi címkék számozott jelölőkként jelennek meg a térképablakban. A Geotag listában kattintson duplán egy földrajzi címkére, hogy azonnal ugorjon a videósorozat adott időpontjára. Alapértelmezés szerint a földrajzi címke címe a címke helyének utcacíme. A Dashcam Viewer ingyenes verziója 2 földrajzi címke létrehozására korlátozódik. További információért tekintse meg a Vezérlőközpont ablak című részt.

28.HANGERŐ- ÉS NÉMÍTÁS BEÁLLÍTÁSOK (A WINDOWS VÁLTOZAT TOVÁBBI SZÍNES BEÁLLÍTÁSOKAT TARTALMAZ)

Kattintson a hangszóróra a hangerő elnémításához, vagy állítsa be a csúszkát a hangerő módosításához. A Windows verzióban további vezérlők találhatóak a fényerő és a kontraszt beállításához.

29.VIDEÓFÁJL VÁLASZTÓ

Ezzel a csúszkával egy adott videóra ugorhat a sorozatban.

30.UGORJENYÍLÓ MENÜ

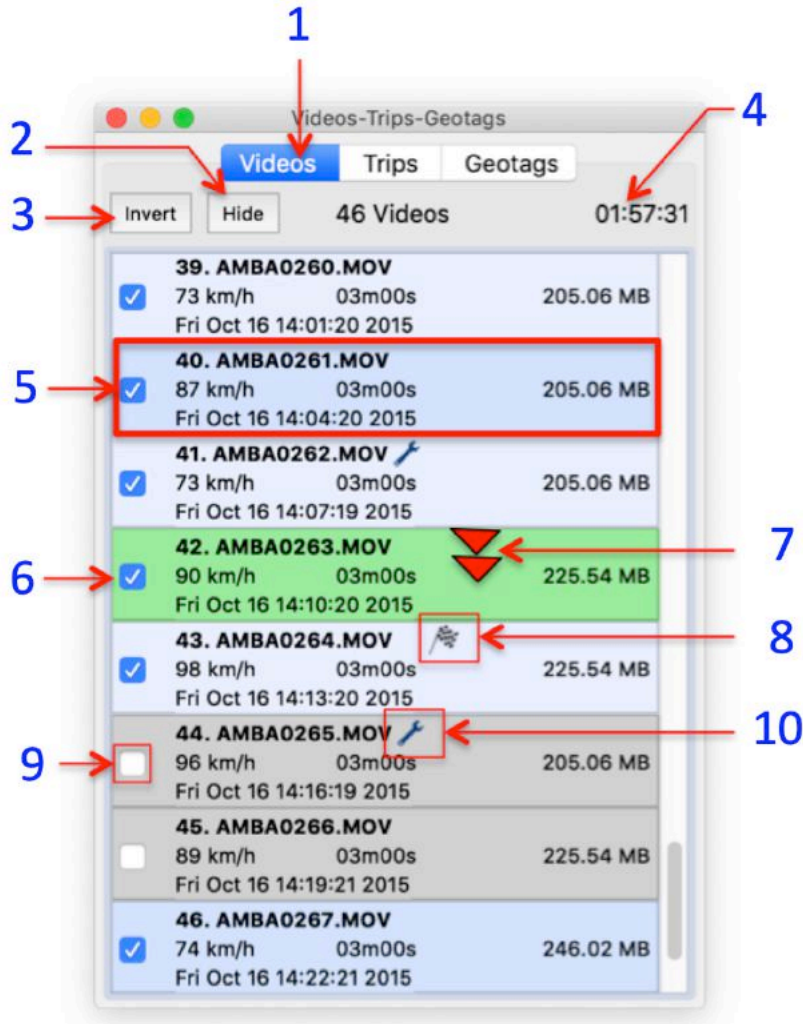
Ezzel a menüvel azonnal egy adott videóra ugorhat, vagy a videósorozat leggyorsabb pontjára ugorhat. A listákon a videó fájlneve, kezdési dátuma és időtartama látható.

VEZÉRLŐKÖZPONT ABLAK


A Vezérlőközpont azonnali hozzáférést biztosít videóihoz, utazásaihoz és földrajzi címkéihez. Az alábbiakban ismertetjük az egyes listák jellemzőit és képességeit.

VIDEÓK


A Videók listája azonnal feltöltődik egy sor műszerkamera-videó betöltése után. Betöltéskor minden videó elemzésre kerül, és az egyes videók összefoglaló információi megjelennek. Ez az információ tartalmazza a fájl nevét, a videó időtartamát, a fájl méretét, a fájl kezdési dátumát és a maximális sebességet. A jelenleg lejátszott videó zöld háttérű. A videók elindításához kattintson duplán a videólista elemére.



A Vezérlőközpont videólistája. A fenti listában a 44. és 45. videó inaktív, és a jelenleg lejátszott videó 42.

Egy csavarkulcs  A fájlnevtől jobbra található ikon azt jelzi, hogy az utófeldolgozás megtörtént a videó GPS-adataira vonatkozóan, az adatok integritásával kapcsolatos probléma miatt. Vigye az egeret a csavarkulcs ikonra, hogy többet megtudjon a felmerült probléma(ok) típusáról. Az integritáskódok teljes listája a dokumentum végén található.

A Dashcam Viewer mindent megtesz a probléma javítása érdekében, de előfordulhat, hogy adatproblémákat észlel ezekkel a fájlokkal.

A kockás zászló  a leggyorsabb videófájlnevtől jobbra jelenik meg sebesség a sorozatban.

A jelölőnégyzet kijelölésével eltávolíthat egy videót a sorozatból. Ha ezt megteszi, a háttere szürkévé válik, nem lehet duplán kattintani, az adatai törlődnek a Térképről és a Grafikonokról, és ha a nagysebességű videó volt, akkor a kockás zászló

új otthont találni. Kattints a *Elrejt* gombot az inaktív videók eltávolításához a listáról. Kattints a *Előadás* gombot, hogy visszahozza ezeket az elemeket. Az *Invert* gomb megfordítja az inaktív és az aktív videók kiválasztását.

A Videólista jellemzői az alábbiakban találhatóak:

1.VIDEÓK LISTÁJA

Kattintson erre a lapra a Videók, Utazások és Geocímkék listák közötti váltáshoz

2.ELREJTÉS/MEGJELENÍTÉS GOMB

Az Elrejtés gombra kattintva eltávolítja az inaktív videókat a listáról. Kattintson újra az inaktív videók megjelenítéséhez.

3.INVERT GOMB

Invert az inaktív videókat aktívvá, az aktív videókat pedig inaktívvá teszi.

4.A VIDEÓ SZÁMÁLÁSA ÉS IDŐTARTAMA

Az információs sor az aktív videók számát és teljes időtartamát mutatja.

5.VIDEÓINFORMÁCIÓK

A lista minden eleme megmutatja a videófájl nevét, a videó időtartamát, a fájl méretét, a fájl dátumát és a jármű maximális sebességét. Vegye figyelembe, hogy a fájl dátuma a fájlrendszerből származik, így ha a fájl bármilyen módon módosították, az itt megjelenített dátum nem feltétlenül egyezik meg a felvétel tényleges dátumával/időpontjával.

6.JELENLEG LEJÁTSZÓ VIDEÓ

Az éppen lejátszott videó zöld hátere van. Kattintson duplán bármelyikre *aktív* (nem szürke) videót, hogy az éppen lejátszott videó legyen.

7.DUPLA KATTINTÁSSAL KATTINTSON VIDEÓTÉTEL

A listában lévő aktív videóelemre duplán kattintva ugorhat. Ha a lejátszás korábban be volt kapcsolva, a videó lejátszása azonnal elindul.

8.KÁMÁS ZÁSZLÓ

A kockás zászlót a leggyorsabb videó kapja. Sajnáljuk, nincs díjazás.

9.AKTÍV/INAKTÍV ELLENŐRZÉS

A jelölőnégyzetre kattintva *inaktív* teszi a videót. Az inaktív videók eltávolításra kerülnek a lejátszási sorozatból, és szürke háttérrel jelennek meg a listában. A GPS-adataikat a térkép útvonaláról és a grafikonokról is eltávolítják. Ezzel a funkcióval eltávolíthatja az érdektelen videókat a lejátszási sorrendből. Kattintson a jelölőnégyzetre a videó ismételt aktiválásához.

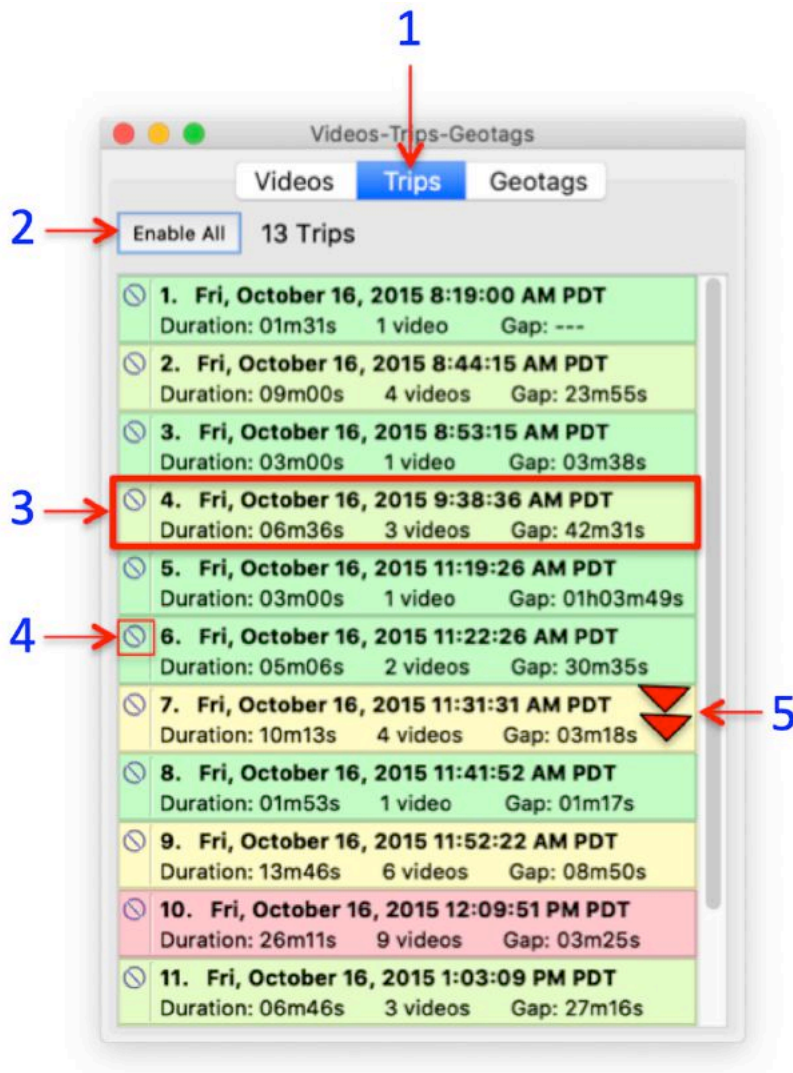
10.KULCS IKON

A csavarkulcs ikon azon videók mellett jelenik meg, amelyek GPS-adatai valamilyen utófeldolgozást igényeltek. A rövid magyarázat megtekintéséhez vigye az egeret az ikonra. Az adatintegritási hibakódok teljes listája a dokumentum végén található.


UTAZÁSOK

A videók első betöltésekor a Dashcam Viewer „utazásokba” helyezi őket. Alapértelmezés szerint az „utazás” 1 vagy több videó összefüggő halmaza, 1 percnél hosszabb szünetek nélkül. Például egy megállás nélküli munkába hajtás 1 utazást jelent. Ha meg kell állni egy élelmiszerboltnál, ez 2 utazást jelent.

Számos oka van annak, hogy miért hasznos a videók utazásokba vonása. A Dashcam Viewer kiszámítja az egyes utazások statisztikáit, beleértve a kezdő dátumot/időt, az utazás időtartamát, az utak közötti szünetek hosszát és az utazás során készült videók számát.



Az utazási lista

Az utazást alkotó összes videó elrejthető a ikonra kattintva  ikon. Egy kirándulás játszható duplán rákattintva. Ha csak egyetlen utazást szeretne megjeleníteni, *Az összes engedélyezése* utazások, lépjen a Videók lapra, és válassza ki *Invert*, majd kattintson duplán a megtekinteni kívánt utazásra.

Az Utazás lista jellemzői az alábbiakban találhatók:

1.UTAZÁSOK LISTÁJA

Kattintson erre a fülre az Utazás lista váltásához.

2.AZ ÖSSZES ENGEDÉLYEZÉSE

Az összes utazás megjelenítéséhez (és az összes videó elrejtéséhez) kattintson erre a gombra.

3.UTAZÁSI INFORMÁCIÓK

Az utazási lista eleme a következő információkat tartalmazza:

- a. **Az utazás kezdő dátuma/időpontja:** A listában szereplő dátum/idő a videofájl időbélyegén alapul.
- b. **Az utazás időtartama:** Az utazás teljes időtartama.
- c. **Számol:** Videók száma az utazás során
- d. **Szakadékidő:** Az előző út vége és az aktuális út kezdete között eltelt idő.
Vegye figyelembe, hogy a szünetidőt a videók GPS-adatai alapján számítják ki, nem a fájl időbélyegét.

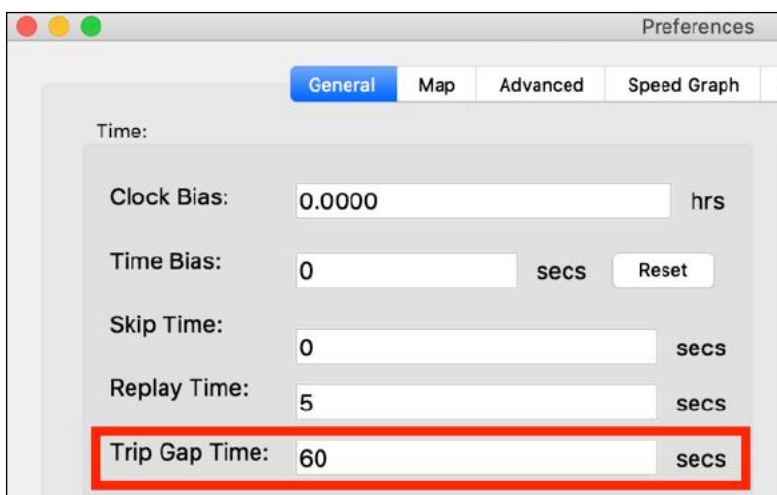
4. DUPLA KATTINTÁSSAL KATTINTVA UTAZÁSI TÉTEL

Kattintson duplán egy utazásra a listában a lejátszás elindításához a Viewerben.

Az utazások elemei az időtartam alapján színekkel vannak ellátva. A hosszabb utak piros, a rövidebbek pedig zöldek.



Bár az alapértelmezett 60 másodperces kioldási résidő a legtöbb esetben megfelelő, a haladó felhasználók ezt az értéket finoman szabályozhatják. Az **PRO** verzió támogatja a felhasználói a kioldási résidő testreszabása a Beállításokban. A legrövidebb megengedett kioldási idő 1 másodperc.



Trip Gap Time testreszabása (csak PRO felhasználók)

Ha ez az érték megváltozik, a Dashcam Viewer azonnal újraszámítja, és újra feltölti az Utazás ablakot az Utazások frissített listájával.

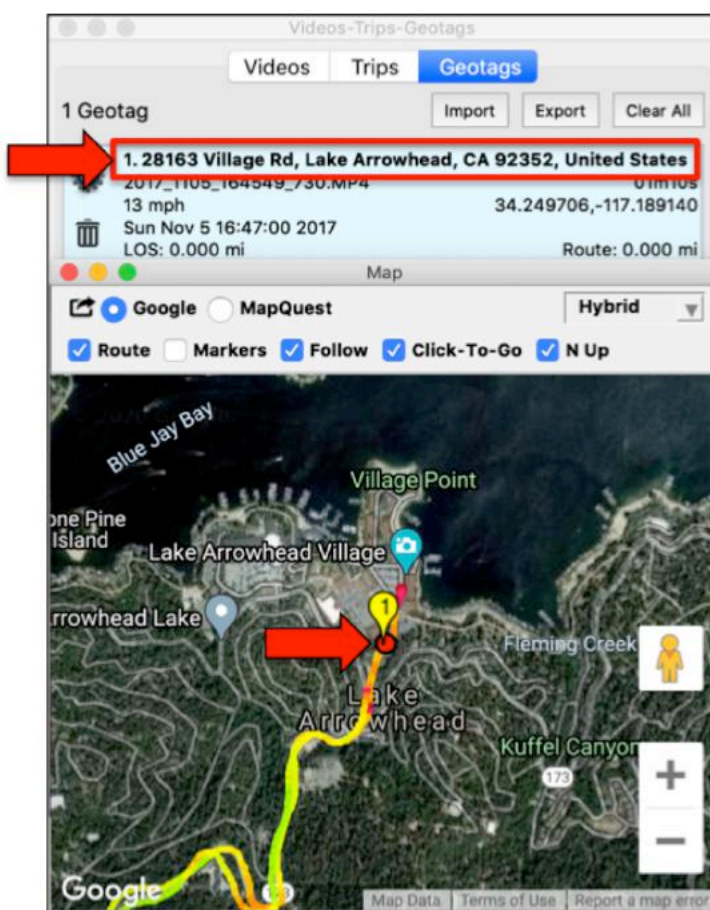
GEOTAGS

A geocímkék kulcsfontosságú pontok a videósorozatban, amelyeket kiemelhet, és azonnal visszatérhet. Jelenthetik az utazás fontos pontjait, például egy jó étterem helyét, az ittas sofőr rendszámának tisztázását, egy mély kátyú helyét az úton, vagy az Ön nagyszerű bérletét a versenypályán. Természetesen ezek csak példák. A geocímkék használatának csak a képzelet szab határt.

Geocímke létrehozásához egyszerűen kattintson a gombra



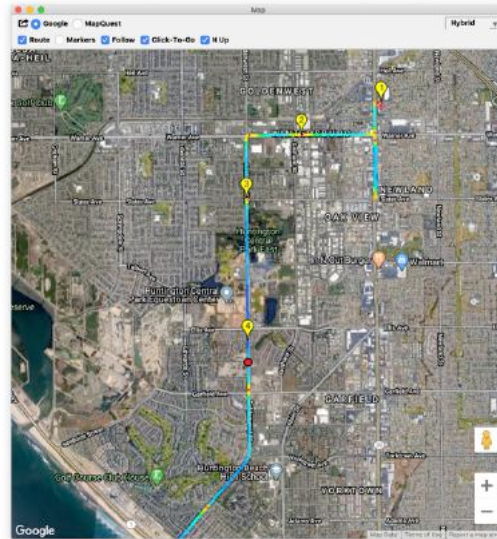
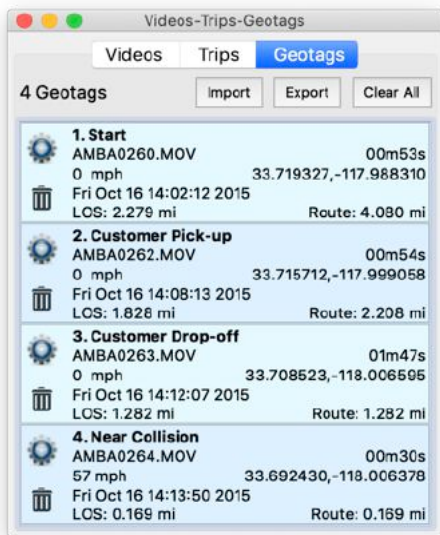
pontjában található ikonra a főablakban érdeklődés. Alternatív megoldásként megérintheti a „g” billentyűt a billentyűzeten. Ezzel hozzáad egy elemet a Geotag listához. Alapértelmezés szerint a Dashcam Viewer megpróbálja megtalálni a hely helyi címét, és ezt használja a földrajzi címke címeként (ezt a viselkedést felülbíráhatja a Speciális beállításokban).



A Dashcam Viewer fordított geokódolási szolgáltatást használ a címke címének meghatározásához elhelyezkedés. Ez a cím lesz a Geotag címe. A térképen egy marker is látható

Kilátás.

Egy számozott jelölő is hozzáadásra kerül a térképhez. Tájékoztatásul a videó neve, a dátum/idő, a jármű sebessége, a hely és a videó ideje megjelenik a listaelemben.



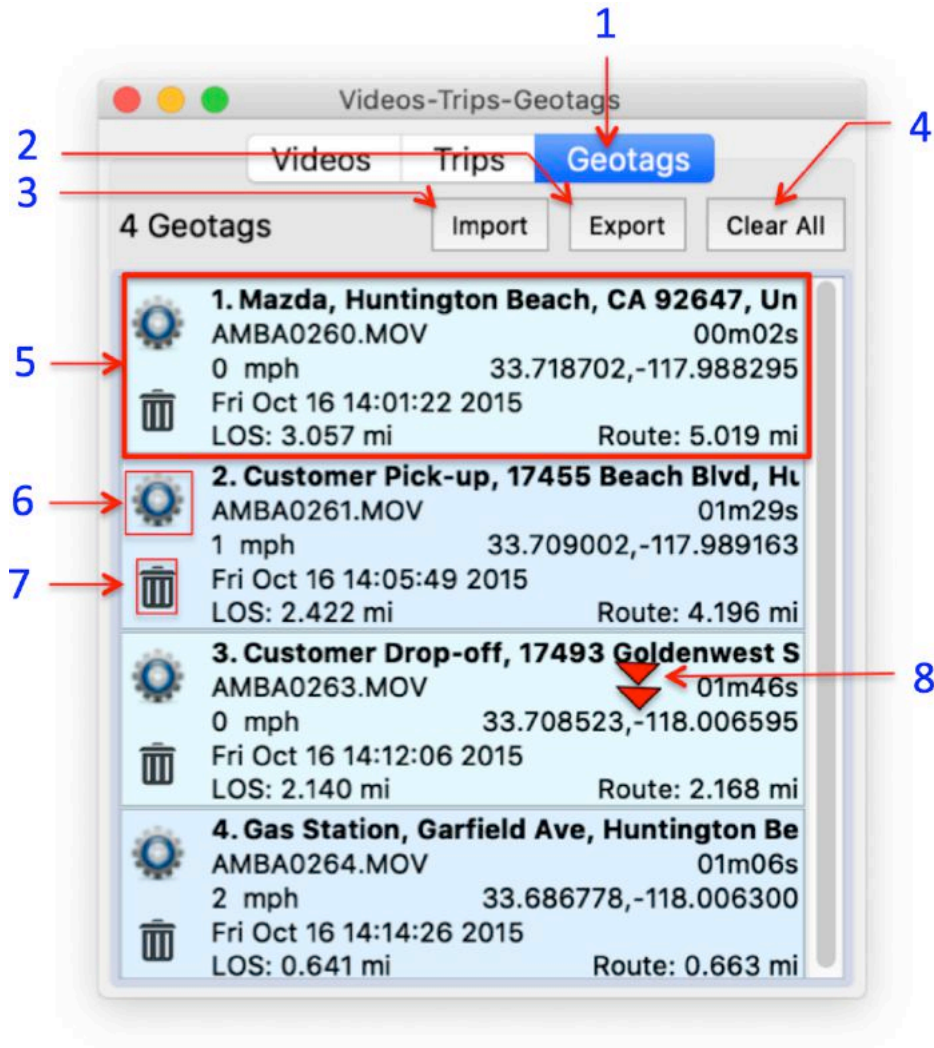
(Bal) Geotag lista, (Jobb) Geotags a Térkép ablakban

Kattintson duplán egy földrajzi címkére a listában, hogy a videósorozat adott pontjára ugorjon. A fogaskerék ikonra kattintva egyéni címet adhat minden földrajzi címkének. A földrajzi címke törléséhez kattintson a gombra a szemetes ikonra. A listában szereplő összes földrajzi címke törléséhez kattintson a gombra *Mindent kitöröl* gomb.

A földrajzi címke adatait tabulátorral tagolt szövegfájlba exportálhatja külső feldolgozásra Excelben vagy más programban. Ehhez kattintson a *Export* gombot, és egy *.text fájl jön létre. A geotag *.text fájl vissza is töltheti a Dashcam Viewerbe, hogy megtekinthesse a mentett földrajzi címkéket. **Exportálásakor fontos, hogy a geotag fájlt ugyanabba a könyvtárba mentse, mint a videofájlokat, ha később újra szeretné tölteni.** A geotag-fájl betöltése előtt feltétlenül töltsse be a videókat. A be nem töltött videóra hivatkozó geocímkék szürke háttérűek, és nem választhatók ki.

Két földrajzi címkét hozhat létre a Dashcam Viewer ingyenes (nem regisztrált) verziójával, legfeljebb 10-et a Plus verzióval, és 100-at a **PRO** változat.

A Geotag funkciókat az alábbiakban soroljuk fel:



Geocímkék listája

1.FÖLDJEGYZÉKEK LISTÁJA

Kattintson erre a fülre a Videók, Utazások és Geocímkék listák közötti váltáshoz.

2.EXPORT GOMB

Exportálja a földrajzi címkéket egy tabulátorral tagolt fájlba. Ha azt tervezi, hogy ezeket a földrajzi címkéket visszaimportálja a Dashcam Viewerbe, ügyeljen arra, hogy a földrajzi címkefájlt ugyanabba a könyvtárba mentse, mint a műszerkamera-videóit.

3.IMPORTÁLÁS GOMB

Kattintson erre a gombra egy geotag-fájl visszatöltéséhez a Dashcam Viewerbe. Ügyeljen arra, hogy először azokat a videókat töltsse be, amelyekre a földrajzi címkefájl hivatkozik, majd a földrajzi címkefájlt. Ha a földrajzi címkefájl olyan videókra hivatkozik, amelyek nincsenek betöltve, azok szürke háttérrel jelennek meg a listában.

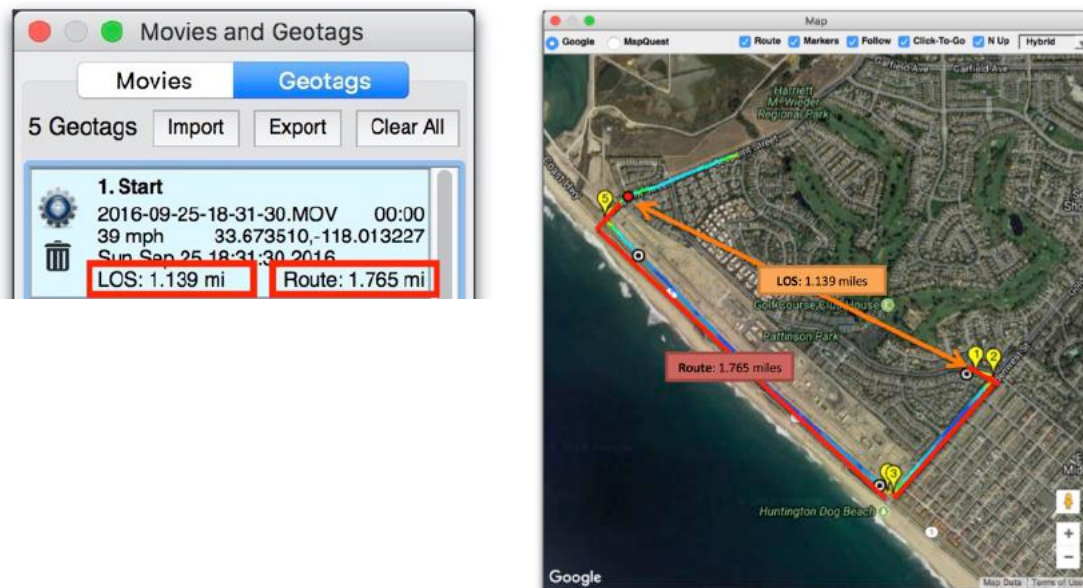
4. ÖSSZES TÖRLÉS GOMB

Az *Mindent kitöröl* gomb törli az összes földrajzi címkét a listából.

5. GEOTAG INFORMÁCIÓK

A földrajzi címke listaeleme metainformációkat jelenít meg az eseményről, beleértve a címet, a videófájl nevét, a videóban szereplő időt, a jármű sebességét, a dátumot/időt, valamint a szélességi és hosszúsági fokokat.

Ezenkívül a metainformáció két „élő” távolságmérést tartalmaz. Az első a Line-Of-Sight (**LOS**) távolság nagysága a földrajzi címke és a jármű aktuális helyzete között. Ez a távolság tartalmazza a magasságkülönbséget, ha rendelkezésre állnak magassági adatok. Az **Útvonal** távolság a földrajzi címke és a jármű aktuális pozíciója közötti távolság, az útvonal mentén mérve.



A látóvonal (LOS) és az útvonal távolságok magyarázata

A LOS távolság hasznos a távolság „légvonalban” meghatározásához.

6. CÍM MÓDOSÍTÁSA

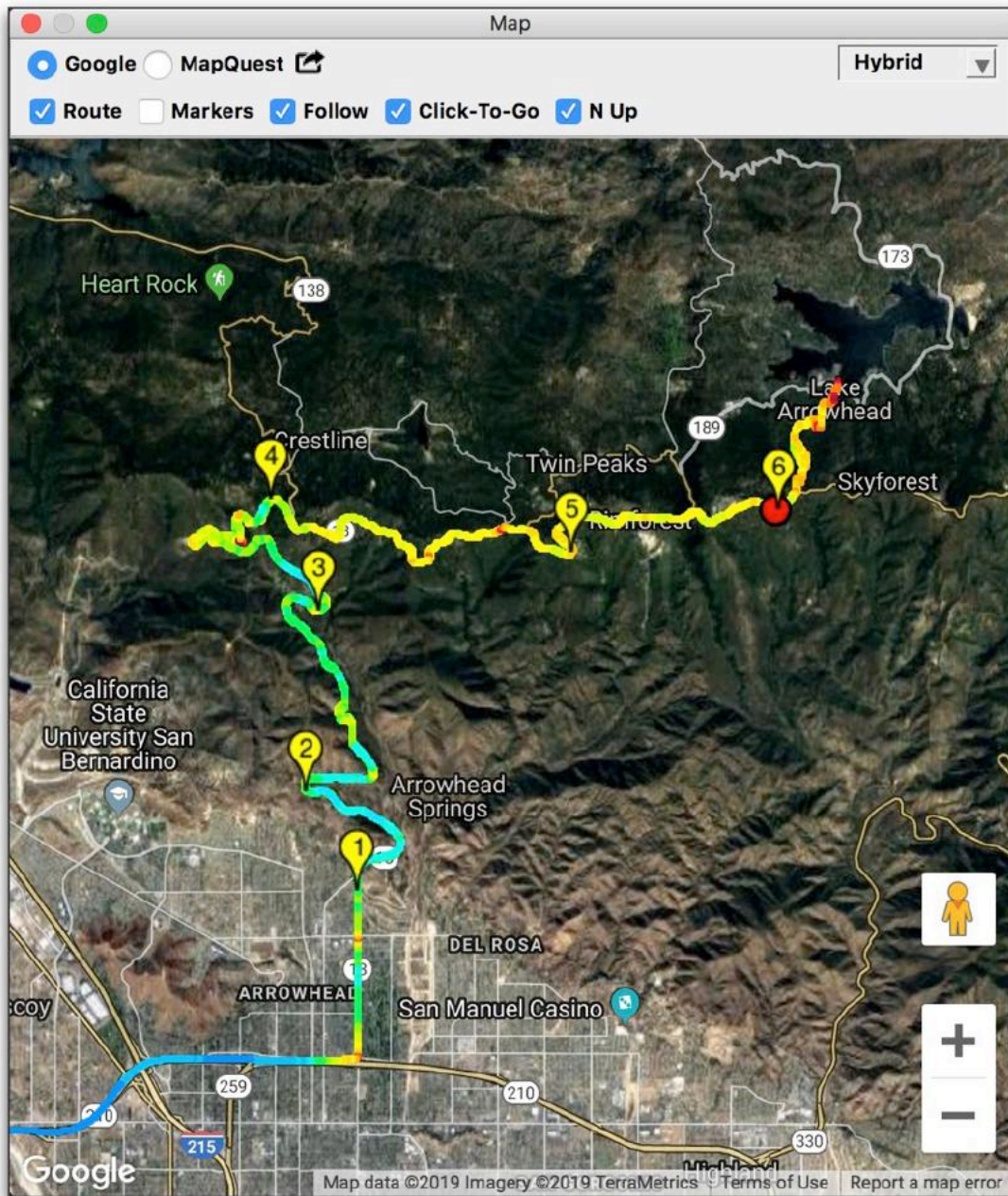
A fogaskerék ikonra kattintva szerkesztheti a földrajzi címke alapértelmezett címét.

7. FÖLDJEGY TÖRLÉSE

Töröljön egy geocímkét a kuka ikonra kattintva.

8. MENJEN A FÖLDJEGYZÉKRE


Kattintson duplán egy földrajzi címkére, hogy a videósorozat adott pontjára ugorjon.



A Google hibrid térképe a jármű helyzetét, sebességét, útvonalát és földrajzi címkeit mutatja

A térképnézet megjeleníti a jármű útvonalának időbeli előzményeit, valamint a jelenlegi helyzetét és sebességét. Választhat a Google és a Mapquest térképszolgáltatások, valamint a műholdas, közúti és hibrid térképmegjelenítések közül.

PRO a felhasználóknak is lehetőségük lesz az Open Street Maps (OSM) térképek megjelenítése.

Kattintson a  gomb exportálja a jármű aktuális helyét a Google Térképbe (a alapértelmezett webböngészője).

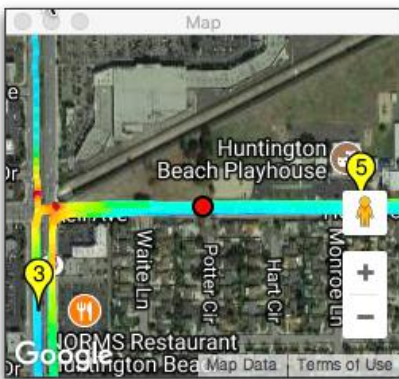
Az *Útvonal* és videó indul/*Jelölők* az ablak tetején található jelölőnégyzetekkel külön-külön be- vagy kikapcsolható a nézetben.

Kiválasztva a *Kövess* jelölőnégyzet automatikusan pásztázza a térképet a jármű követéséhez. Ha törli a jelölőnégyzet bejelölését, a térkép lefagy, és a helyjelző pont a járművel együtt mozog.

Amikor az *Kattintson az Indítás gomb* ra gomb be van jelölve, a jármű útvonalvonala melletti térképre kattintva a Dashcam Viewer arra az időpontra ugrik a videósorozatban. Így gyorsan a videósorozat bármely pontjára ugorhat, ha egyszerűen rákattint a pozíciójára a térképen. Törölje a kijelölést a *Kattintson az Indítás gomb* ra gombot a funkció letiltásához.

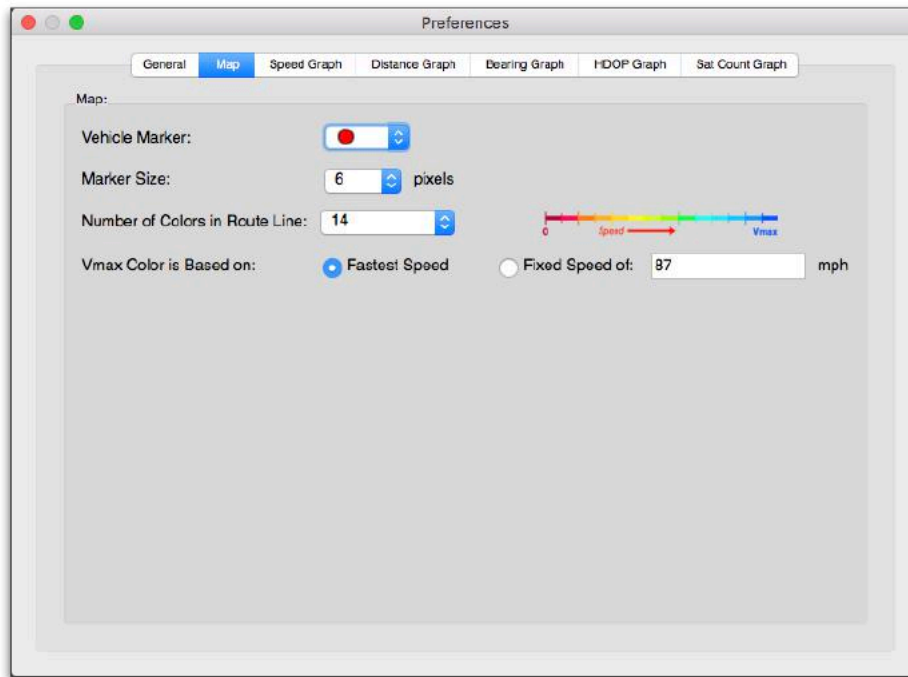
Az *N Felg* gomb szabályozza, hogy a térkép észak felfelé irányuljon (alapértelmezett), vagy dinamikusan tájolódik a jármű iránya alapján. Ez a funkció csak a Google Térképre vonatkozik, és csak bizonyos régiókra, ahol nagy felbontású 3D képek állnak rendelkezésre. A szokásos „útvonal” és „műhold” térképek nem támogatják az elforgatást. Nagyítson mélyre, hogy megnézze, megjelenik-e a „3D-s képek” mód az Ön régiójában.

A Térkép ablak kicsire zsugorítható. Ha az ablak szélessége kisebb, mint a vezérlősáv minimális mérete, akkor a vezérlők elrejtik magukat. A vezérlőkhöz egyszerűen csak növelheti a térkép szélességét.



Kis térkép rejtett vezérlőkkel. Egyszerűen tágítsa ki az ablakot a kezelőszervek megtekintéséhez.

A jármű sebességét az egész út során az útvonalvonal színe tükrözi. A nagyobb sebességek kékesek, a lassabbak pedig vörösesek. A színskála a Térképbeállításokban állítható be (lásd fent).



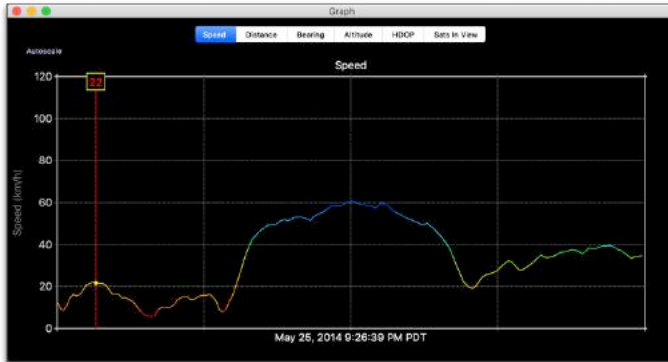
Térképbeállítások az útvonal színskálájához

A választási lehetőségek között szerepel a skála színeinek száma, és hogy a skála maximális sebessége rögzített sebességen vagy az aktuális utazás leggyorsabb sebességén alapul-e.

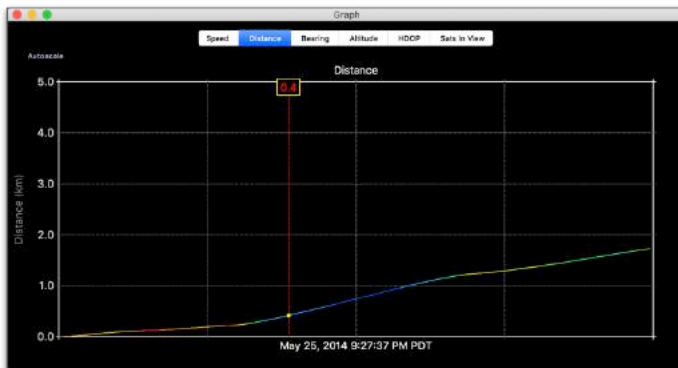
A szabványos térképvezérlők érvényesek (nagyítás/kicsinyítés, váltás térképről műholdrétegre). Választhat a Google és a Mapquest térkép API-k közül. Ha módosítja a térkép típusát, kérjük, töltsse be újra a dashcam fájlokat az útvonalak és jelölők frissítéséhez.

GRAFIKUS ADATOK MEGJELÉNÍTÉSE

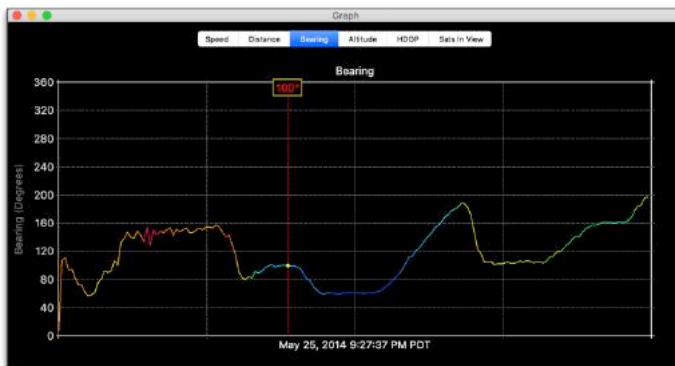
Tipp:A Grafikon nézetben rákattinthat, hogy egy adott időpontra ugorjon a videósorozatban (a Windows verzióban két kattintásra lehet szükség)



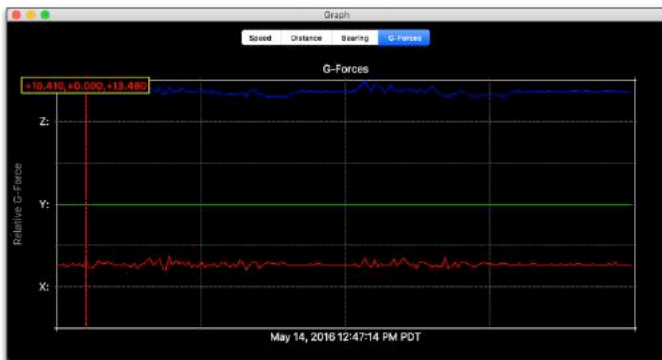
Az **Sebesség** grafikon a jármű sebességének összesített időelözményét jeleníti meg a videómappában lévő összes adatra vonatkozóan.



Az **Távolság** grafikon a megtett távolságot mutatja a jármű sebességének időbeli integrálásával. A színkód a jármű pillanatnyi sebességét jelzi.

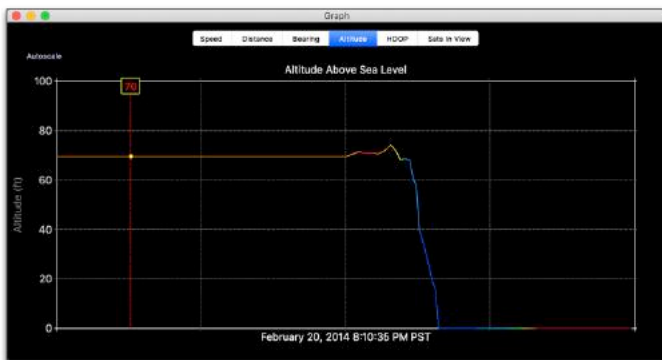


Az **Csapágya** grafikon a jármű irányának történetét mutatja. Észak 0 vagy 360 fok, kelet 90 fok, dél 180 fok, nyugat 270 fok.

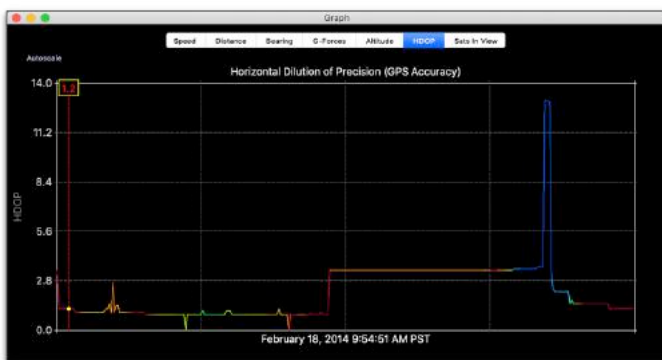


Az **G-Forces** grafikon a gyorsulás X, Y és Z összetevőit jeleníti meg a műszerkamera ütésérzékelője. A G egységek gyártónként változnak, ezért a görbét relatív G-erőnek kell tekinteni. Az X és Y

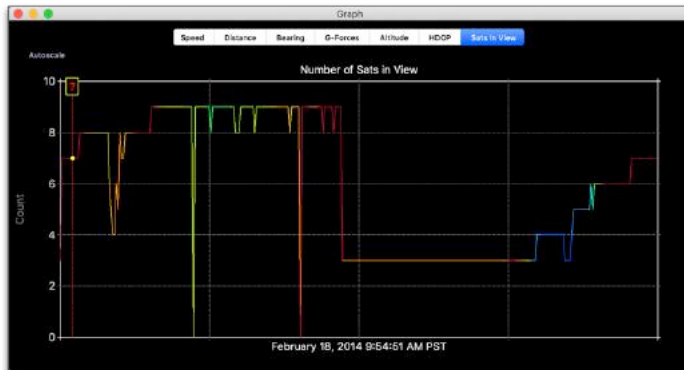
A komponensek vízszintes erő, a Z komponens pedig függőleges. A gravitáció 1 g-os hatását kivonjuk a grafikon Z komponenséből. Nem minden dashcamhoz érhető el.



Az **Magasság** grafikon a jármű tengerszint feletti magasságát mutatja. Nem minden műszerkamera rögzíti ezt paramétert.



Az **HDOP**, vagy a pontosság vízszintes hígítása, a GPS pontosságának mértéke a vevőnél. Alsó a számok jobbák, és nagyobb bizalmat jeleznek a helyzetrögzítésben. A magasabb értékek rosszat jeleznek a látható műholdak szórása és/vagy kevés számú műhold látható. Nem minden műszerkamera menti ezt a mutatót.

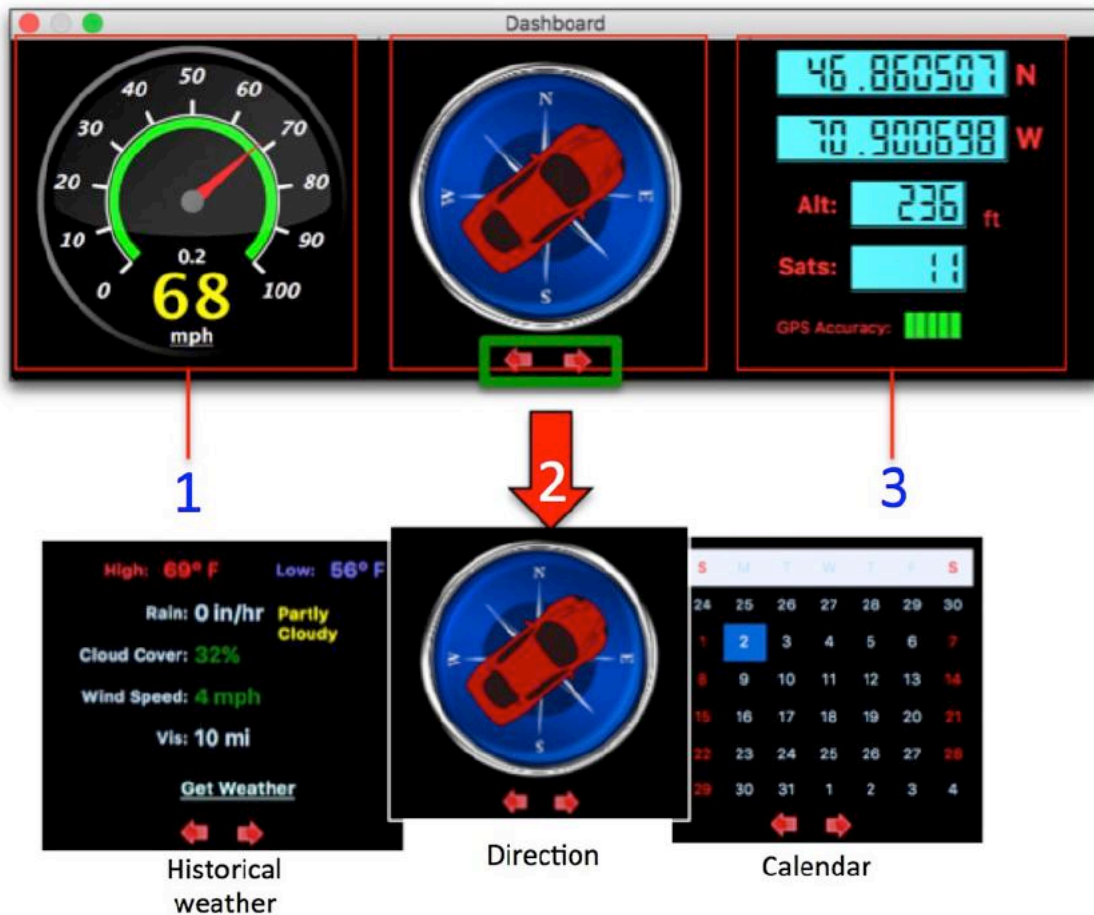


Az **Sats In View** grafikon a rendelkezésre álló GNSS műholdak időtörténetét mutatja, amelyeket a földrajzi hely „javításához” használnak. Általában minél több műhold látható, annál jobb a rögzítés (és alacsonyabb a HDOP). A GNSS műholdak folyamatosan mozgásban vannak, így a jelenleg látható 9 műhold egy órán belül más 9 lehet. A terep és a városi kanyonok akadályozzák a gyenge GPS-jelek láthatóságát, és rontják a földrajzi helymeghatározás pontosságát. Nem minden műszerkamera menti ezt a mutatót.

A Sebesség, Távolság, Magasság, HDOP és Sats in View grafikonok adatai automatikusan skálázhatók a *Automatikus méretezés* gombot a grafikon bal felső sarkában. A grafikonokra kattintva a videósorozat adott időpontjára ugorhat (a Windows verzióban két kattintásra lehet szükség).

IRÁNYÍTÓPULT ABLAK

A műszerfal aktuális információkat jelenít meg a jármű helyzetéről, sebességéről és távolságáról. Ezen kívül a Dashboard segítségével sebességmértékegységeket válthatunk, az időjárás a vezetés időpontjában és helyén, valamint a vezetési napot naptárban lehet megjeleníteni.



1. Számított sebesség, teljes megtett távolság, aktuális dátum/idő, mph/kph kapcsoló
2. A jármű aktuális iránya (csapágy). Kattints **anyilak**hogy ezt a widgetet időjárás- vagy naptárnézetre módosítsa. Kattintson az autó képére az iránytű mutató ikonjai közötti váltáshoz.

Ha az „Időjárás lekérése” gombra kattint, a DCV megpróbálja lekérni a jármű szélességi/hosszúsági fokán (#3) a korábbi időjárási viszonyokat az adott dátumra (#1). DCV használ [DarkSky.net](https://darksky.net) az időjárási adatokért.

3.A jármű jelenlegi helyzete (szélesség/hosszúság). Továbbá a jármű magassága, a földrajzi helymeghatározáshoz használt GNSS műholdak száma és a GPS pontosság (HDOP) mérő (ha rendelkezésre állnak adatok).

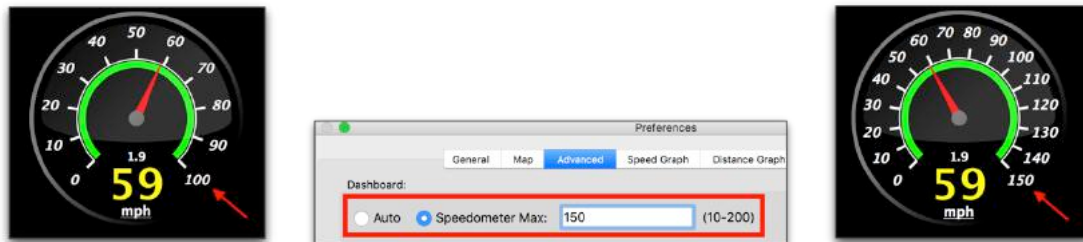
Vegye figyelembe, hogy a csapágyak csak akkor frissülnek, ha a jármű sebessége meghaladja a 3 mph-t (vagy km/h-t), hogy elkerülje a remegést.

A sebességmérő felületén egyetlen kattintással válthat a sebesség és a távolság mértékegysége mph és km/h között.



A sebesség és a távolság mértékegységeinek angolosról történő módosításához kattintson egyszer a sebességmérő előlapjára metrikusra és vissza.

Ezenkívül megtehetik kattintson duplán a sebességmérőre a maximális sebesség újrakonfigurálásához.



Kattintson duplán a sebességmérőre a maximális sebesség viselkedésének megváltoztatásához.

Manuálisan megadhatja a sebességmérő maximális sebességét 10 és 300 (mph vagy km/h) között, vagy választhat *Auto*, amelyek a betöltött videók alapján választják ki a számokra a maximális sebességet.

Az iránytű mutató ikonját az ikonra kattintva módosíthatja. Az alábbi ábrák például a Dashcam Viewer Free és Plus verzióikhoz elérhető iránytűmutatókat mutatják.



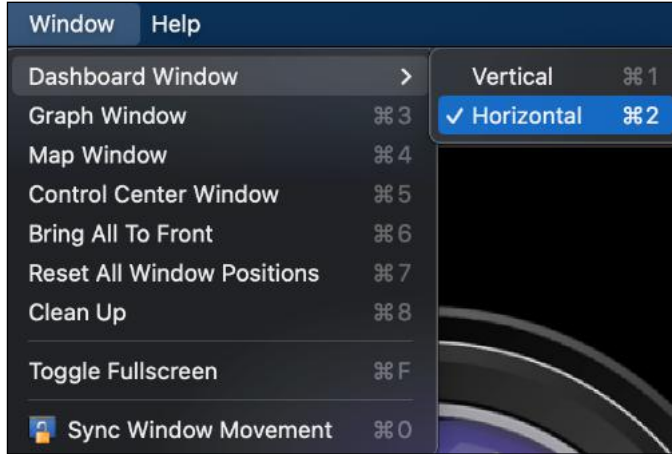
Piros autó és motorkerékpár iránytű ikonok elérhetők az ingyenes és a plusz verzióban. Kattintson ikont a képek váltásához.

Az **PRO** verzió az iránytű ikonok listáját 19-re bővíti. Az elérhető menagerie ikonok az alábbiakban láthatók:



Íránytű ikonok elérhetők az ingyenes, plusz és PRO verziókban. Kattintson az iránytűre, hogy válthat a különböző lehetőségek között.

Az iránytű ikon kiválasztása a Dashcam Viewer futtatásai között állandó.



Használja a Windows menüt az irányítópult vízszintes vagy függőleges tájolásához.

Nem tetszik a műszerfal vízszintes helyzete? Az irányítópult függőleges helyzetbe állításához válassza a „Függőleges” lehetőséget a menüből *ablakok* menü.

Csökkentheti a műszerfal widget szélességét, amíg csak a sebességmérő jelenik meg. Ez a minimalista méret előnyösebb lehet kis kijelzők esetén.



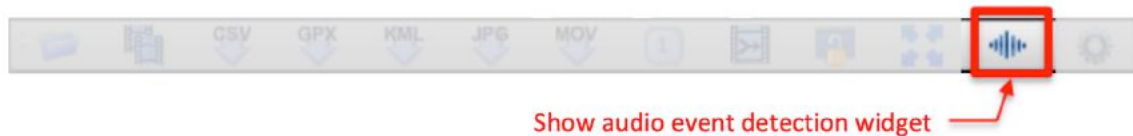
A műszerfal átméretezett, hogy csak a sebességmérőt mutassa.

HANGESEMÉNY ÉRZÉKELÉS

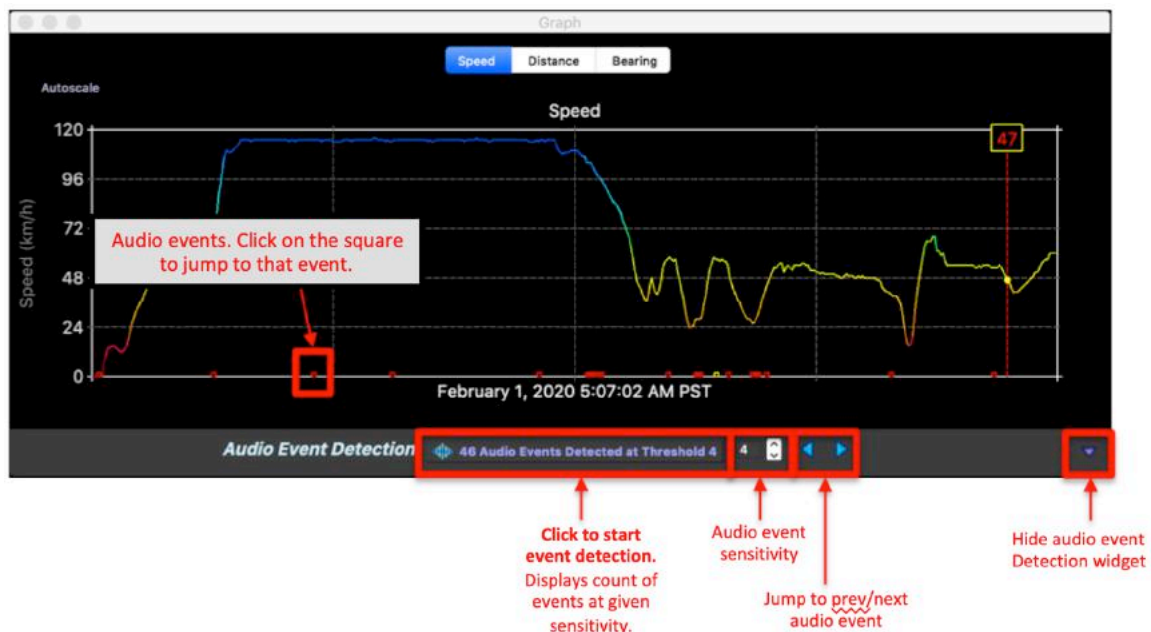
A videósorozat fontos eseményeit gyakran a hirtelen hangerő-változások jellemzik. Például egy ütközés vagy egy kürt hangja hallható a normál vezetési zaj háttér előtt. A Dashcam Viewer audioesemény-észlelése segíthet a kulcsfontosságú hangesemények megtalálásában egy videósorozatban.

A funkció aktiválásához:

1. Töltse be a videósorozatot.
2. Kattintson az Audioesemény észlelése eszköztár gombra. Ekkor megjelennek az Audioesemény-észlelés vezérlői a Grafikonablak alján.



3. Kattintson az Audioesemények keresése gombra. A Dashcam Viewer folytatja a hangsávok szokatlan hangesemények keresését.



A hangesemények kis négyzetekként jelennek meg a diagram időtengelye mentén. Gyorsan ugorhat egy eseményre a kék előre és vissza gombokkal. Az észlelési algoritmus érzékenysége az érzékenységszabályozás 1-ről 10-re történő növelésével vagy csökkentésével változtatható.

Ahogy a kontrollérték csökken, több négyzet jelenik meg. A piros négyzetek jelzik a legjelentősebb eseményeket, a sárga kevésbé jelentős, a zöld négyzetek pedig a legkevésbé jelentős eseményeket. Az észlelési algoritmust a rendszer minden videóra külön-külön alkalmazza, így előfordulhat, hogy az egyik videóban lévő piros négyzeteknek nem ugyanaz az eseményjelentősége, mint egy másik videóban.

A hirtelen hangeseményeknek nem kell hangosnak lenniük ahhoz, hogy az algoritmus észlelje azokat. Az autó pislogásának hangja vagy egy hirtelen hang kiütközhet a háttérből, ha a háttér elég halk. Ez lehet kívánatos vagy nem kívánatos attól függően, hogy a felhasználó mit keres a hangsávban. A színfalak mögött a Dashcam Viewer használja [ffprobe](#) hogy segítse az esemény észlelését. Az eseményészlelés továbbra is finomodik a felhasználói visszajelzések alapján.

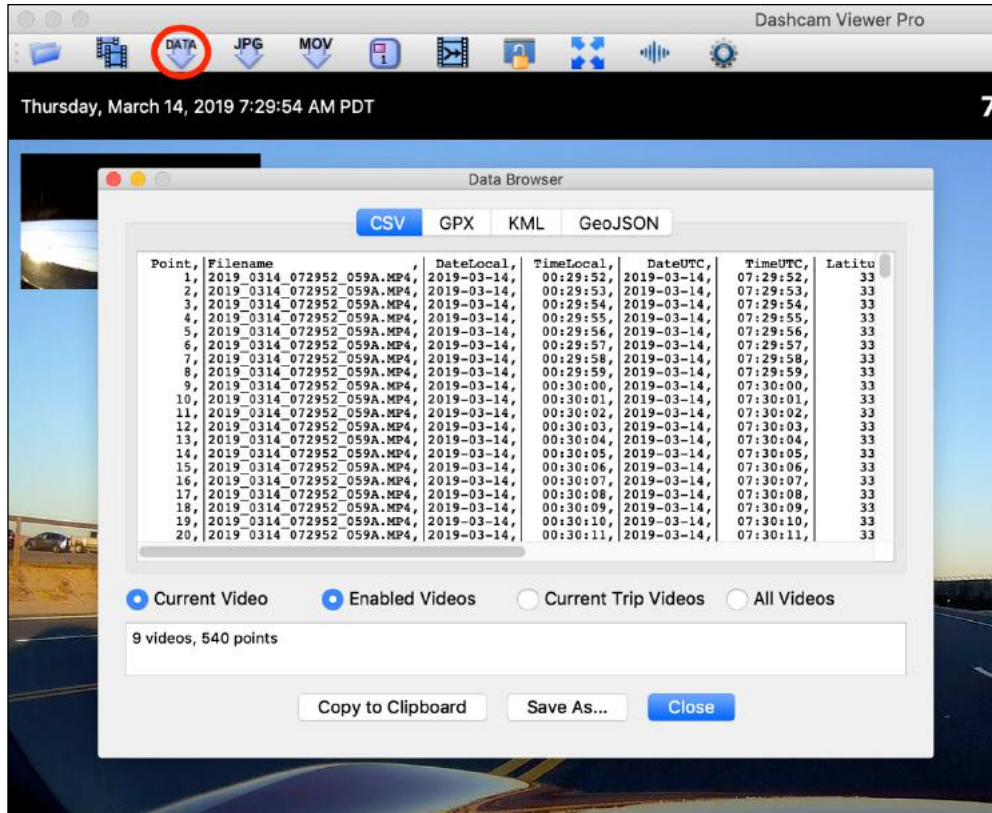
A Dashcam Viewer az összes betöltött videót feldolgozza, a verzió által megszabott korlátig. Az ingyenes verzióban 1 videó, a Plus verzióban 5 videó, és a

PRO verzióban legfeljebb 100 videó szerepelhet.

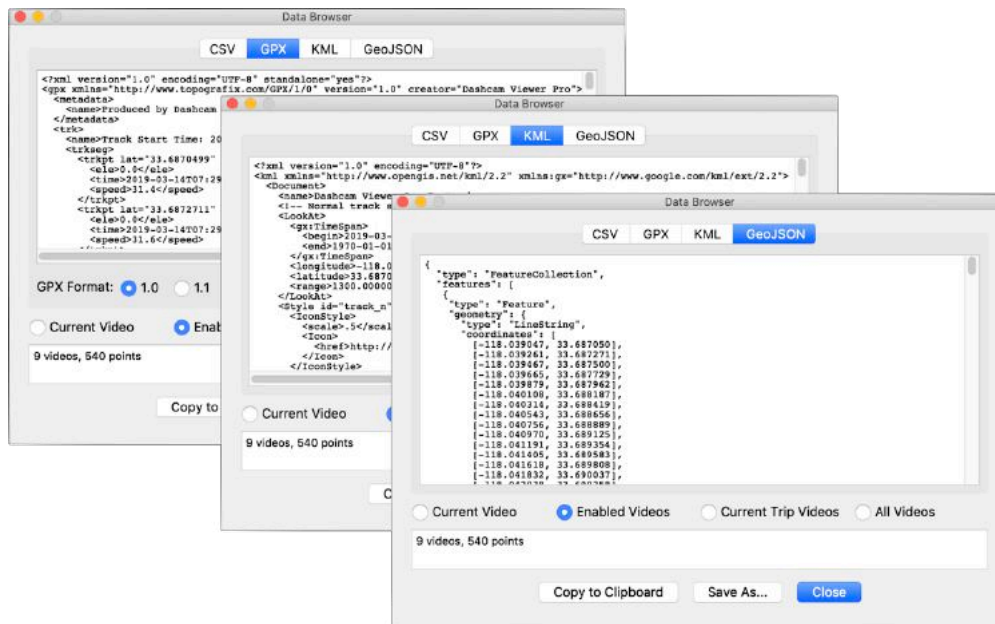
AZ ADATBÖNGÉSZŐ

Az adatböngésző lehetővé teszi, hogy megvizsgálja és exportálja a műszerkamera GPS-nyomkövetési adatait különféle formátumokban. A rendelkezésre álló formátumok a következők: (1) vesszővel elválasztott érték, CSV, amely kompatibilis a Microsoft Excel programmal, (2) GPX, amely kompatibilis a Garmin BaseCampel (3) KML, amelyet a Google Earth használ, és (4) GeoJSON, amely térinformatikai alkalmazásokban használják.

Az adatböngésző meghívásához kattintson a **aADAT** eszköztár gombjával vagy válassza ki **Adatböngésző** a Fájl menüből. Megjelenik az Adatböngésző ablak, és alapértelmezés szerint megjeleníti az éppen lejátszott videó CSV-adatait.



A CSV-adatokat megjelenítő adatböngésző ablak



Kattintson a fülkekre a többi adatformátum (GPX, KML és GeoJSON) megjelenítéséhez.

EXPORTFORMÁTUMOK:

CSV-az adatok vesszővel elválasztott értékformátumban jelennek meg. Ha a Dashcam Viewer képes dekódolni a műszerkamera magassági, G-force, HDOP és/vagy műholdszám adatait, akkor ezek az adatok oszlopokban is megjelennek. A CSV formátum hasznos a Microsoft Excelben való megjelenítéshez.

A GPS-adatokból egy CSV-fájl készül, amely a következő mezőket tartalmazza oszlopként:

- Videó fájlnev
- Dátum (helyi)
- Idő (helyi)
- Dátum (UTC)
- Idő (UTC)
- Szélesség (fok)
- Hosszúság (fok)
- Sebesség (a Dashcam-ból, kimeneti egységekben)
- Távolság (útpontokból számítva)
- Csapágy
- Ütésérzékelő X [vízszintes] (egyes műszerkamera modellek)
- Ütésérzékelő Y [vízszintes] (egyes műszerkamera modellek)
- Ütésérzékelő Z [függőleges] (egyes műszerkamera modellek)
- Tengerszint feletti magasság (egyes dashcam modellek)
- GPS HDOP (egyes dashcam modellek)
- A földrajzi helymeghatározáshoz használt GPS-műholdak száma (egyes dashcam modellek)

A CSV-fájlok számos programba importálhatók további adatelemzés céljából.

jegyzet : Ha az UTC dátum és/vagy idő nem megfelelő a CSV-fájlban, akkor eltolást alkalmazhat a *UTC eltolás* beállítás a Speciális beállításokban.

GPX-A GPS Exchange Format egy XML formátum, amelyet arra terveztek, hogy általános GPS-adatcsere-formátumként szolgáljon szoftveralkalmazások számára.

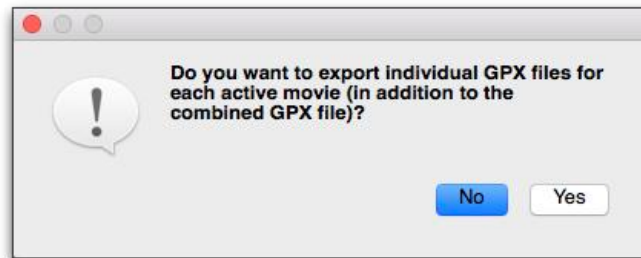
A GPX fájlformátumot széles körben támogatja a kereskedelmi GPS-vevők piaca, például a GPX formátumú műsorszámok megjeleníthetők a Garmin BaseCamp-ben. Számos érdekes webhely elemezheti adatait. Az egyik kedvencem az <https://www.gpsvisualizer.com> , amely rengeteg GPS adatelemző eszközzel, térképpel és diagrammal rendelkezik.



A jármű nyomvonala GPX-fájlba exportálva és megtekintve [GPS megjelenítő](#).

Válassza ki a GPX v1.0 vagy v1.1 formátumot a megfelelő gombra kattintva. Ha az adatokat a Garmin BaseCampbe importálja, használja a v1.0-t.

Ha a Mentés gombra kattint, a Dashcam Viewer a teljes útvonalat egyetlen GPX-fájlként exportálja. Lehetősége lesz arra is, hogy az egyes videók egyedi sáadatait külön GPX-fájlokba exportálja. A fájlok elnevezése a videonevek alapján történik.



Kattintson Igen egyedi GPX-fájlok létrehozása minden videószelemenshez, valamint egy nagy GPX-fájl a teljes útvonalhoz. Kattintson Nem csak a nagy GPX-fájl létrehozásához az egész útvonalat.

Mivel a Dashcam Viewer GPX-fájlokat is olvas, az egyfájlos exportálási funkció használható a GPS-adatok visszatöltésére a Dashcam Viewerbe. A videokönyvtárban elhelyezett GPX-fájlok a videóba beágyazott GPS-adatok elé kerülnek betöltésre, így ezzel a módszerrel „felülírhatja” egy adott videó GPS-adatait. Ez lehetővé teszi a rossz adatok kiszűrését, vagy javított GPS-adatok beszúrását a Dashcam Viewerbe.

Egy másik megjegyzés a GPX fájlokkal kapcsolatban: Egyes népszerű tevékenységkamerák, például a GoPro Hero 4 vagy régebbi sorozat, nem rendelkeznek beépített GPS-vevővel. Ha azonban külső GPS-vevőt, például Garmin eTrexet vagy azzal egyenértékű készüléket használ, az aktivitáskamerával párhuzamosan exportálhatja GPS-útvonalát a vevőről GPX formátumba. Adja meg a GPX-fájlnak ugyanazt az alapnevet, mint az aktivitási kamera videofájljának, és győződjön meg arról, hogy a két fájl ugyanabban a könyvtárban van (például „MyGoProVideo.MP4” és „MyGoProVideo.GPX”). Amikor a videó betöltődik a Dashcam Viewerbe, a Dashcam Viewer betölti a megfelelő GPX-fájlt, és ezt használja a videó GPS-adatforrásaként. Ha időeltolódást kell korrigálnia, ezt megteheti a Graph parancsikonok vagy a Beállítások segítségével.

jegyzet : Ha az UTC dátum és/vagy idő nem megfelelő a GPX fájlban, akkor eltolást alkalmazhat a UTC eltolásbeállítást a Speciális beállításokban.

KML-a GPX-hez hasonlóan a KML is egy XML-alapú adatformátum, amelyet földrajzi adatok megjelenítésére használnak egy Föld böngészőben, például a Google Earthben.

GeoJSON-A GeoJSON egy újabb formátum a földrajzi adatok fájlba kódolására, amelyet GIS-alkalmazásokban használnak. A magasság exportálásra kerül, ha elérhető. A geocímkek is pontfunkciókként lesznek exportálva.

EXPORT MÓDOK:



Aktuális Videó-ez a mód az éppen lejátszott videó GPS-adatait jeleníti meg a lejátszó ablakában.

Engedélyezett videók-ez a mód megjeleníti a GPS-adatokat az összes engedélyezett videóhoz a Vezérlőközpont ablakában. Az engedélyezett videók azok, amelyeknél a nevük mellett van egy jelölőnégyzet. Ez a mód csak a Plus és a **PRO** verziók.

Aktuális utazási videók-ez a mód megjeleníti az aktuálisan lejátszott utazás összes videójának GPS-adatait. Ez a mód csak a **PRO** változat.

Minden videó-ez a mód megjeleníti az összes betöltött videó GPS-adatait, függetlenül attól, hogy engedélyezve vannak-e vagy sem. Ez a mód csak a **PRO** változat.

EXPORT LEHETŐSÉGEK:

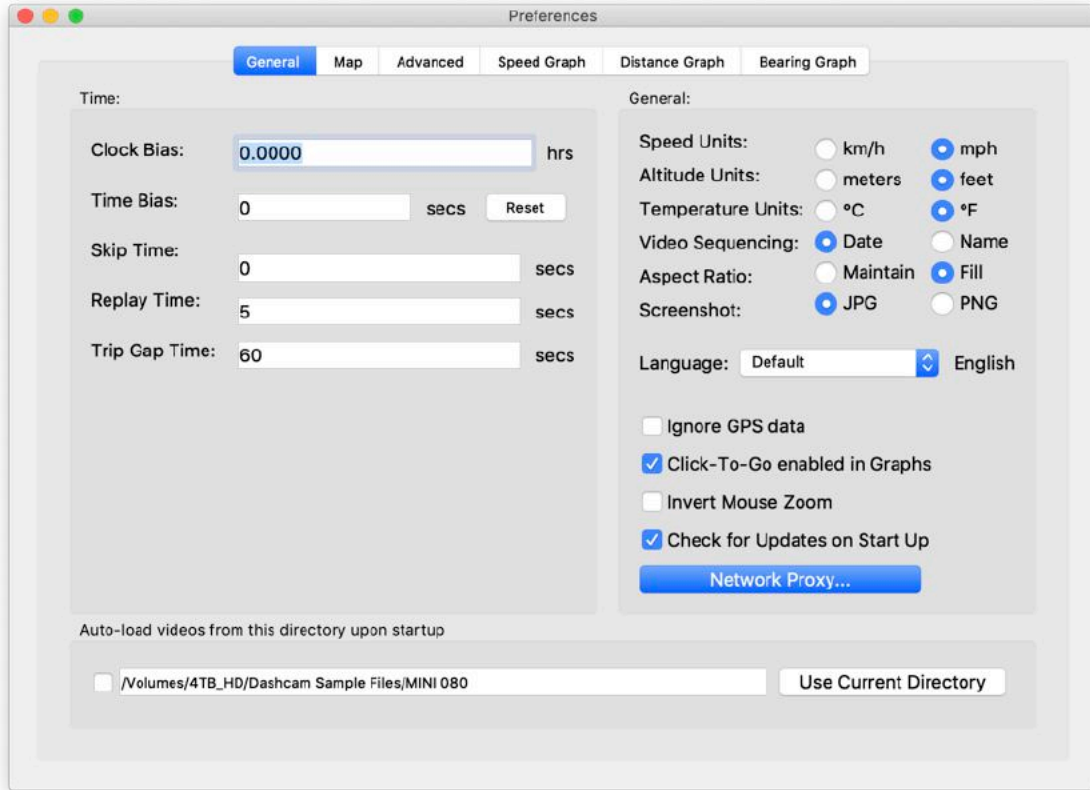


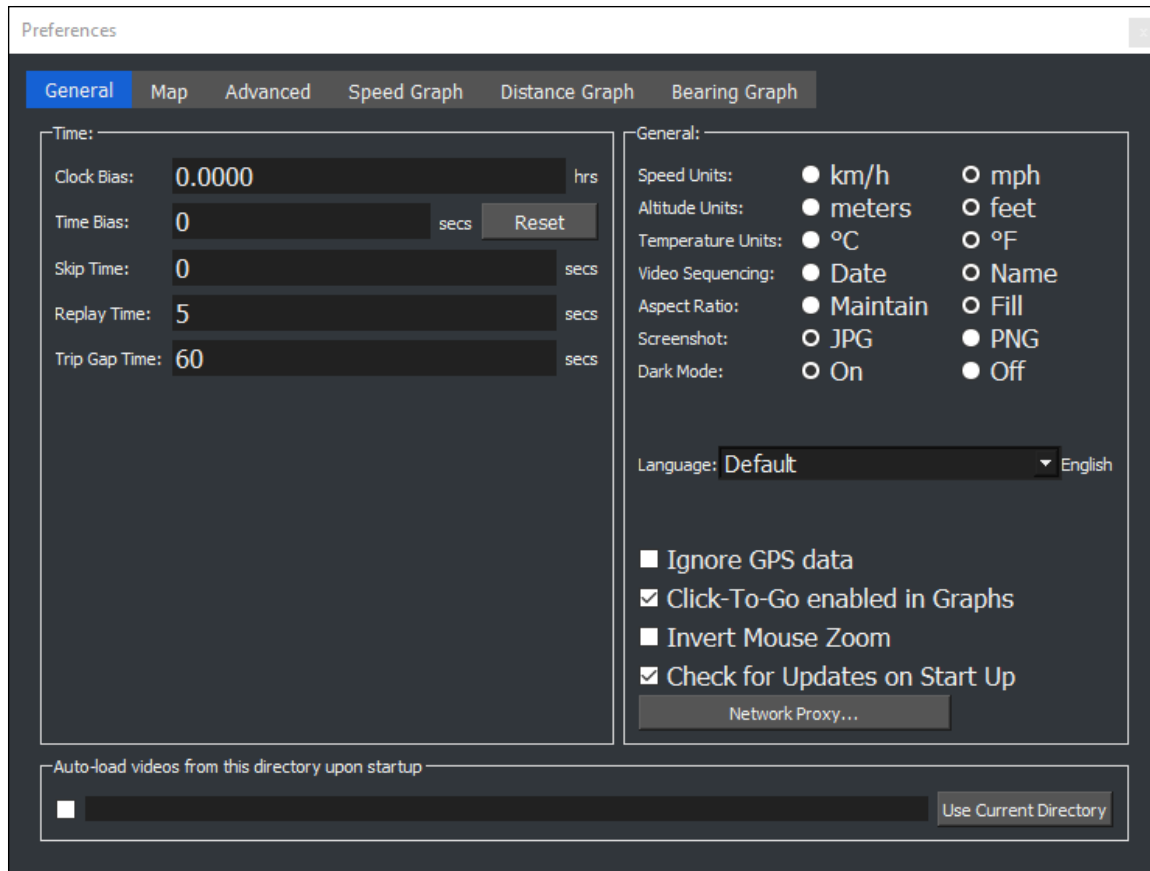
Másolja a vágólapra-kattintson erre a gombra az aktív Böngésző ablakban lévő összes adat átmásolásához a rendszer vágólapjára, ahol beillesztheti azokat a ch alkalmazásába

Mentés másként...-kattintson a Mentés másként gombra az aktív Böngésző ablakban lévő összes adat fájlba mentéséhez. GPX esetén lehetőséget kap arra is, hogy az egyes videók GPX-adatait külön fájlba mentse.

Bezárás-Zárja be az Adatböngésző ablakot.

BEÁLLÍTÁSOK ABLAK





A Beállítások ablak

IDŐBEÁLLÍTÁSOK:

- *Clock Bias*- torzítás, amelyet a beágyazott videó időbélyegzőjének a megjelenített idővel való szinkronizálására használnak. Ezzel a beállítással egyeztetheti a beágyazott videó időbélyegét a Dashcam Viewer által megjelenített időbélyeggel. Ez a beállítás nem befolyásolja a videó és a GPS-adatok közötti időeltolódást. Ehhez használja a *Time Bias*.
- *Time Bias*- torzítás, másodpercben, a GPS adatok és a videó szinkronizálására szolgál. Ez akkor hasznos, ha a műszerkamera videója nincs szinkronban a Térképpel, vagy az időzóna helytelenül van beállítva az Ön időzónájához, vagy ha olyan videókat néz, amelyeket valaki egy másik időzónában készített.
Tipp: Ha a Grafikon nézet van kiválasztva, használhatja a "," és a "." gombokkal állíthatja be az Időeltolást plusz vagy mínusz 1 másodpercre. Hasonlóképpen, az „m” vagy „/” billentyűk használatával 10 másodperccel módosíthatja az Időeltolást.
- *Idő kihagyása*- ez a beállítás arra utasítja a Dashcam Viewer-t, hogy lejátszás közben kihagyja az egyes videók első n másodpercét. Egyes dashcamok beépített átfedéssel rendelkeznek, körülbelül egy másodpercig

az egymást követő videók között. Adja meg az átfedési időt az egymást követő videók (közel) zökkenőmentes lejátszásához.

- *Visszajátszási idő*- adja meg, hogy az Instant Replay funkció hány másodpercben megy vissza az időben.
- *Trip Gap Time*- Ha két egymást követő videó között eltelt idő meghaladja ezt az értéket, akkor egy új utazás jön létre az Utazás listában. Az alapértelmezett érték 60 másodperc. Ha ez az érték megváltozik, az utazási lista azonnal újraszámításra kerül. Ez a beállítás csak a **PRO** változat.

ÁLTALÁNOS BEÁLLÍTÁSOK:

- *Sebesség egységek*- válassza ki a mértékegységeket a sebesség és a távolság kijelzéséhez.
- *Magassági egységek*- válassza ki a mértékegységeket a magassági grafikonhoz és az adatok megjelenítéséhez.
- *Hőmérséklet mértékegységei*- válassza ki a kívánt mértékegységeket a hőmérséklet-kijelzéshez a történelmi időjárás widgetben.
- *Videó szekvenálás*- Ez a beállítás szabályozza a videók lejátszási sorrendjét. A „Dátum szerint” jobb választás olyan műszerkamerákhoz, amelyek folyamatos hurokban írják a videofájlokat (azaz az új fájlok felülírják a régebbi fájlokat, ahogy az SD-kártya megtelik). A „Név szerint” jobb lehetőség különféle videók megtekintéséhez egy mappában.
- *Képarány*- Dönthet úgy, hogy a videó kitölti-e a megtekintő ablakot, vagy megőrzi a natív képarányát. Az utóbbi esetben fekete sávok töltik ki a kihasználatlan helyet.
- *Képernyőkép*- Válassza ki a kívánt képtípust a képernyőképekhez (a főablak eszköztáráról hívható meg). A PNG-fájlok veszteségmentesek, de körülbelül nyolcszoros lemezterületet foglalnak el. Szabad szemmel nézve a JPG szinte megegyezik a PNG-vel, és sokkal kisebb a fájl méret. A Plus és PRO verziókon a jármű GPS koordinátái a JPG fájl EXIF blokkjába kerülnek.
- *Sötét mód (csak Windows)*- A sötét mód engedélyezése sötét témát alkalmaz a Dashcam Viewer összes ablakára és widgetjére. A sötét módot részesítjük előnyben, mivel az ablak vezérlői helyett az ablak tartalmára összpontosítja a figyelmet. A beállítások módosításához újra kell indítani a Dashcam Viewer programot. Vegye figyelembe, hogy a Sötét mód a Mac rendszeren a Rendszerbeállításokon keresztül támogatott.
- *Nyelv*- Ezzel a beállítással módosíthatja a Dashcam Viewerben használt szöveg és kifejezések nyelvét. A módosítás után indítsa újra a Dashcam Viewert a változás megtekintéséhez. Az *Alapértelmezett* beállítás megpróbálja kiválasztani a fordítást a számítógépe rendszerbeállításai alapján. Ha nem áll rendelkezésre alapértelmezett fordítás, akkor az angol nyelvet használjuk. Jelenleg arab, angol, holland, kínai, német, magyar,

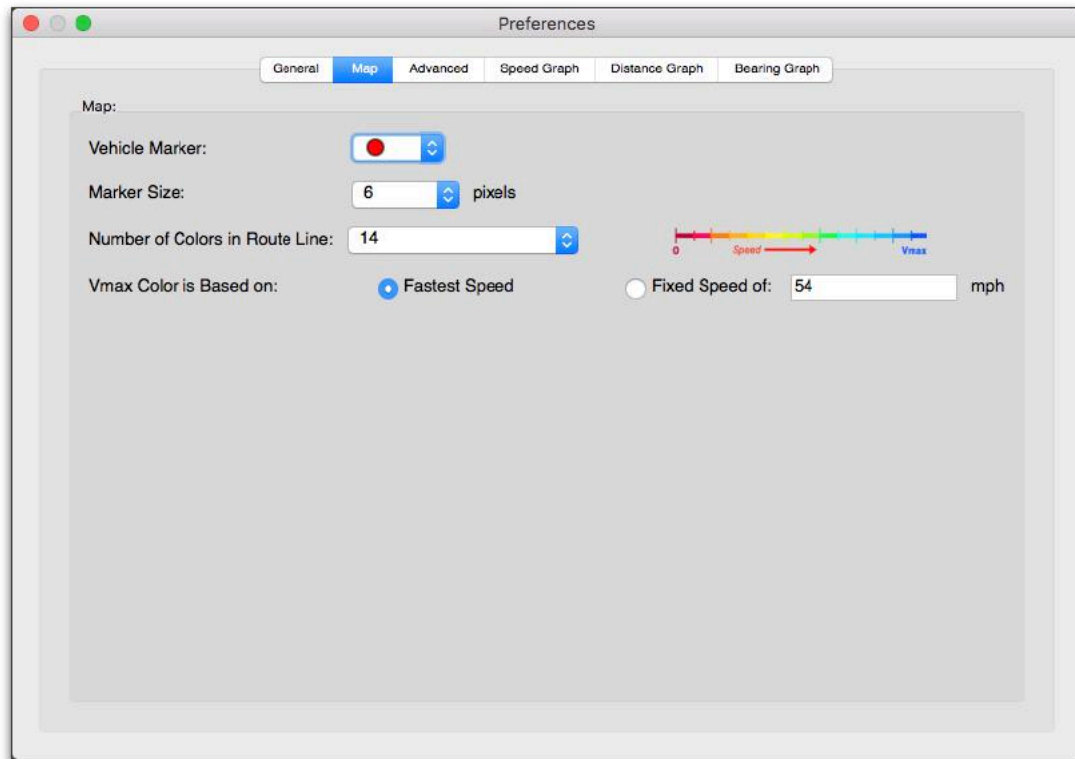
Olasz, lengyel, spanyol, orosz, török és vietnami is elérhető. Külön köszönet a dashcam közösségnek a fordításokért (lásd lent a Köszönet című részt).

- *A GPS adatok figyelmen kívül hagyása*– Ezzel a lehetőséggel videókat tölthet be anélkül, hogy megpróbálná betölteni a GPS-adataikat. Ez lehetővé teszi a videók gyors betöltését megtekintéshez, de nem jeleníti meg a GPS-adatokat. A „NO GPS LOADED” üzenet jelenik meg a lejátszó ablakának tetején, amikor ezt az opciót aktiválja. A használat megakadályozása érdekében ezt az opciót OFF értékre állítja a Dashcam Viewer minden egyes futtatásakor.
- *Click-To-Go engedélyezve a Graphsban*– Ha ez az opció be van jelölve, akkor a Graph ablakban az egérgombbal kattintva a DV a videósorozat adott pontjára ugrik (körülbelül). Ez akkor hasznos, ha azonnal egy érdekes ponthoz ugrik a videósorozatban, például egy hirtelen megálláshoz.
- *Invert Mouse Zoom*– Ez a jelölőnégyzet megfordítja a nagyítás irányát, amikor a görgőt használja a videoablak nagyításához/kicsinyítéséhez.
- *Hálózati proxy beállítások* –Ha proxyszerveren keresztül csatlakozik az internethez, itt adhatja meg a szerver beállításait. Indítsa újra a Dashcam Viewert, miután végrehajtotta a módosításokat, hogy azok életbe lépjenek.
- *Frissítések keresése indításkor* –Ha ez a gomb be van jelölve, a Dashcam Viewer ellenőrzi a szerverét, hogy lássa, elérhető-e újabb verzió. Ezt az opciót manuálisan is előhívhatja a Súgó menüből.

VIDEÓKÖNYVTÁR AUTOMATIKUS BETÖLTÉSE INDÍTÁSI BEÁLLÍTÁSOKKOR:

- Hasznos lehet, ha a Dashcam Viewer elindítja a videók meghatározott könyvtárát. Ezt úgy érheti el, hogy beírja a videó könyvtárat a *Könyvtár automatikus betöltése* terület. Alternatív megoldásként rákattinthat a *Az aktuális könyvtár használata* az aktuális videokönyvtár automatikus bevitele a mezőbe. A funkció engedélyezéséhez győződjön meg arról, hogy a mező bal oldalán található jelölőnégyzet be van jelölve.

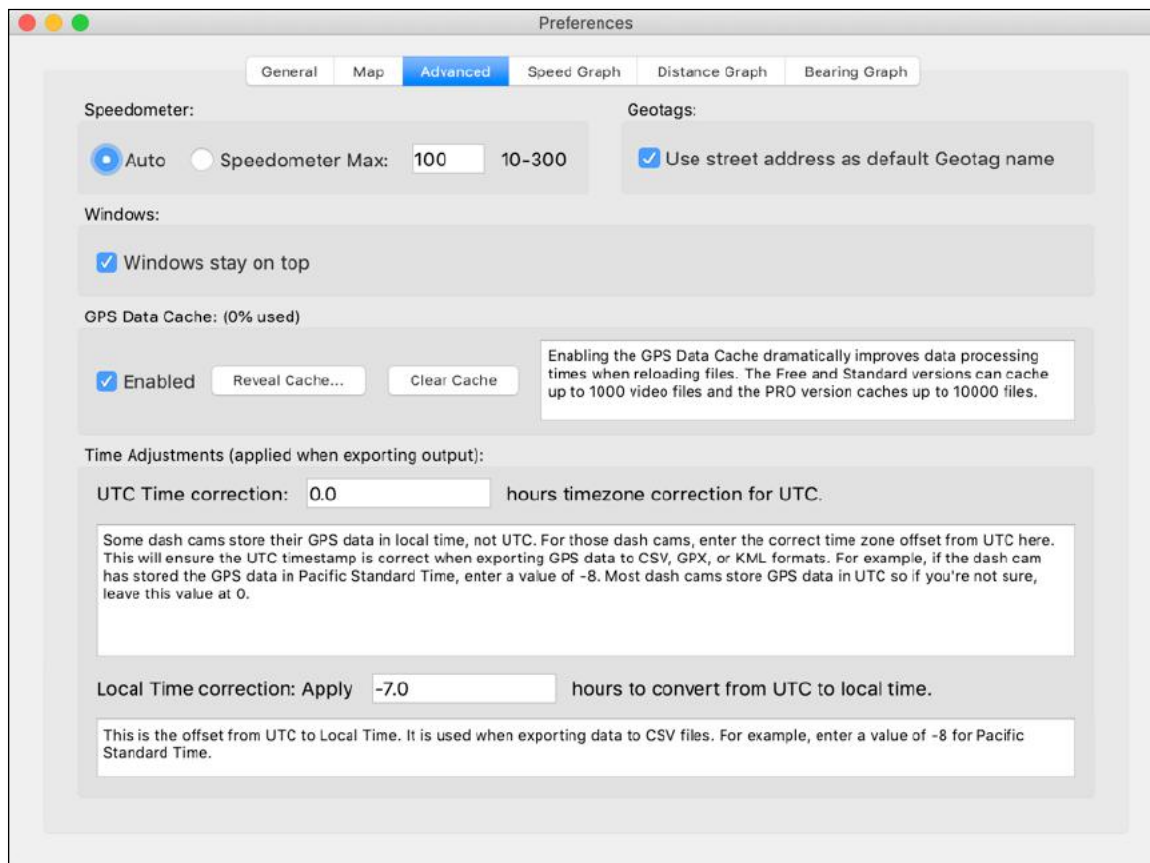
TÉRKÉPBEÁLLÍTÁSOK:



Térképbeállítások ablak

- *Járműjelző*- válasszon egy színes kerek jelölőt vagy az alapértelmezett térképes helyjelzőt a jármű helyére.
- *Marker mérete* -válasszon méretet a kerek járműjelzőhöz.
- *Színek száma az útvonalvonalban*- válasszon 1, 5, 10 vagy 14 szín közül a jármű sebességét jelző színskálán. A használt színek kulcsa a kiválasztási kombinált mező jobb oldalán látható. A skála a 0 (piros) sebességtől a maximális sebességig (kék, alább definiált) terjed.
- *A Vmax szín alapja*- A színskálán a kék jelzi a jármű útvonalának leggyorsabb sebességét. Meghatározhatja a kék szín által képviselt sebességet, akár egy rögzített értékkel, akár a teljes utazás során elért maximális sebességgel. A rögzített érték módszere hasznos az egyik utazás sebességének egy másik utazás sebességének összehasonlításához.

SPECIÁLIS BEÁLLÍTÁSOK:



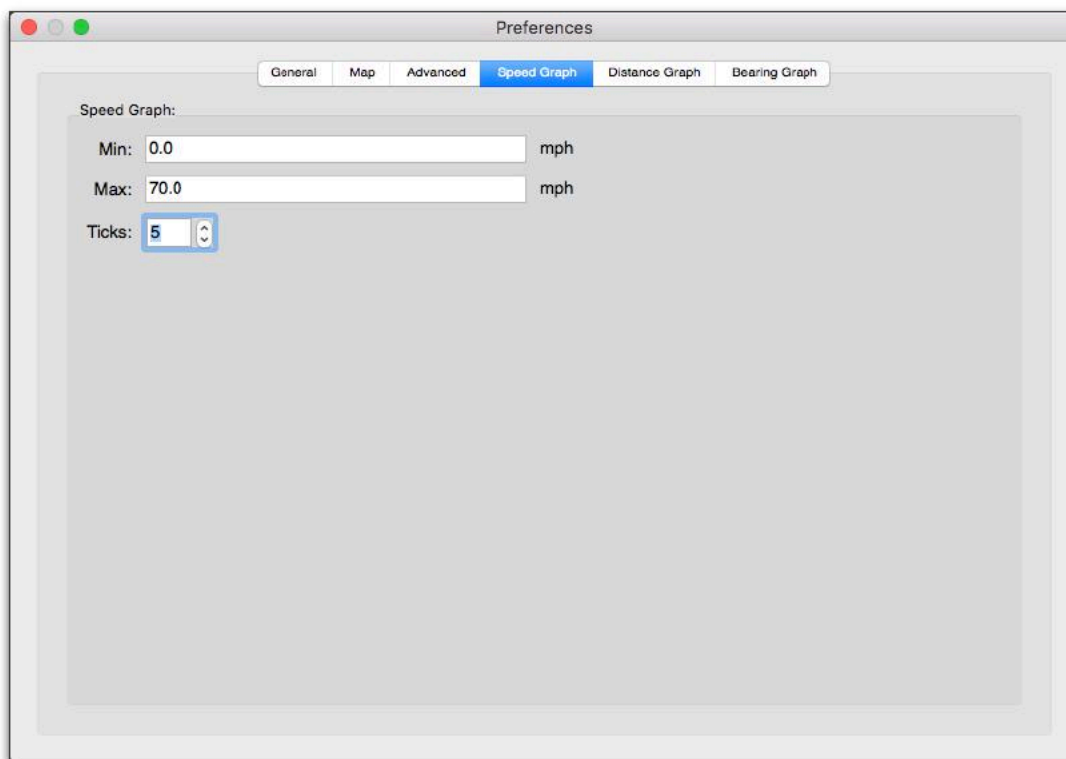
Speciális beállítások ablak

- *Sebességmérő Auto*– Válassza ezt a lehetőséget, hogy a Dashcam Viewer automatikusan kiválassza a maximális sebességet a sebességmérő widgeten. A maximális sebesség az aktuálisan betöltött videósorozat alapján kerül kiválasztásra.
- *Sebességmérő max*– Alternatív megoldásként megadhat egy maximális értéket a sebességmérőhöz 10 és 300 (mph vagy km/h) között. A maximum szerkesztésének gyors módja, ha duplán kattint a sebességmérő arclapjára.
- *Az utcanév használata alapértelmezett földrajzi címkénvként*– Geotag létrehozásakor a Dashcam Viewer megpróbálja a jármű aktuális címét használni a címke címként. Ha törli a jelölőnégyzetet, a Dashcam Viewer egyszerűen „Untitled Event”-nek hívja a címkét.
- *A Windows maradjon felül* –Ez az opció szabályozza, hogy a kiegészítő ablakok (Térkép, Irányítópult stb.) lebegjenek-e a főablak tetején. Ha a kiegészítő ablakok a főablak tetején lebegnek, jobban szabályozhatja az ablak konfigurációját. Egyes számítógépeken (Windows Surface) azonban ez a funkció lehetséges

ne legyen előnyös. Ha törli ezt a jelölőnégyzetet, a főablak a kiegészítő ablakok tetejére kerülhet. A módosítás érvénybe léptetéséhez újra kell indítania a Dashcam Viewert.

- *GPS adatgyorsítótár* –A GPS-adatgyorsítótár drámaian javítja az adatbetöltési teljesítményt a GPS-adataikat magába a videóba ágyazó műszerkamerák esetében. A videó első betöltésekor a GPS-adatok kinyerésre kerülnek a videóból, ami időigényes lehet, ha sok videót tölt be egyszerre. Ha a GPS-adatgyorsítótárazás engedélyezve van, a következő videók betöltésekor az adatok tömörített formátumban kerülnek beolvasásra a gyorsítótárból. Ez 100-ra vagy többre csökkentheti a betöltési időt. Az ingyenes és a plusz verzió akár 1000, a verzió pedig 10 000 fájl gyorsítótárát tárolja. A korlát **elérés**ekor a gyorsítótár legrégebbi fájljai törölődnek, hogy helyet biztosítsanak az újabbak betöltésének. Az aktuális gyorsítótár-használat százalékban jelenik meg a *GPS adatgyorsítótár*cím. Egy tipikus egyperces videó körülbelül 4 kB helyet foglal el a gyorsítótárban.
- *Gyorsítótár feltárása...*– Kattintson erre a gombra a GPS Data Cache mappa megnyitásához az asztalon.
- *Törölje a gyorsítótárát*– Ezzel a gombbal törölheti az összes gyorsítótár fájlt a GPS Data Cache mappában.
- *Az ablakok elrejtése, ha az alkalmazás háttérbe kerül*– **[Csak Windows]** Ha be van jelölve, a Térkép, a Grafikon, az Irányítópult és a Vezérlőközpont ablakok elrejtődnek, ha a Dashcam Viewer a háttérben van. Néha ez kívánatos az asztali zsúfoltság megszüntetésére, amikor nem használja a Dashcam Viewert. Ha nincs bejelölve, ezek az ablakok láthatóak maradnak, amikor a Dashcam Viewer háttérbe kerül.
- *UTC idő korrekció*– Bár a legtöbb műszerkamera az UTC-időhöz viszonyított GPS-adatait tárolja, egyesek helyi időben tárolják a GPS-adatokat. Ezeknél a műszerkameránál adja meg itt a megfelelő időzóna-eltolást az UTC-tól. Ez biztosítja, hogy az UTC időbélyeg helyes legyen, amikor a GPS-adatokat CSV, GPS vagy KML formátumba exportálja. **A legtöbb műszerkamera esetében ezt a beállítást 0-n kell hagyni.** De ha a műszerkamera helyi időben, például csendes-óceáni idő szerint rögzíti a GPS-adatokat, akkor -8 értéket kell megadnia. Ez a beállítás az adatok CSV-, GPX- és KML-fájlokba történő exportálásakor érvényes.
- *Helyi idő korrekció*– Itt adja meg az UTC-hez viszonyított időzónát. Például, ha a csendes-óceáni időzónában tartózkodik, akkor -8 értéket adjon meg. A Dashcam Viewer az aktuális időzónán alapuló alapértelmezett értéket ad meg. Ez az érték az adatok CSV-fájlba exportálásakor használatos.

GRAFIK BEÁLLÍTÁSAI:



Grafikon ablak beállításai

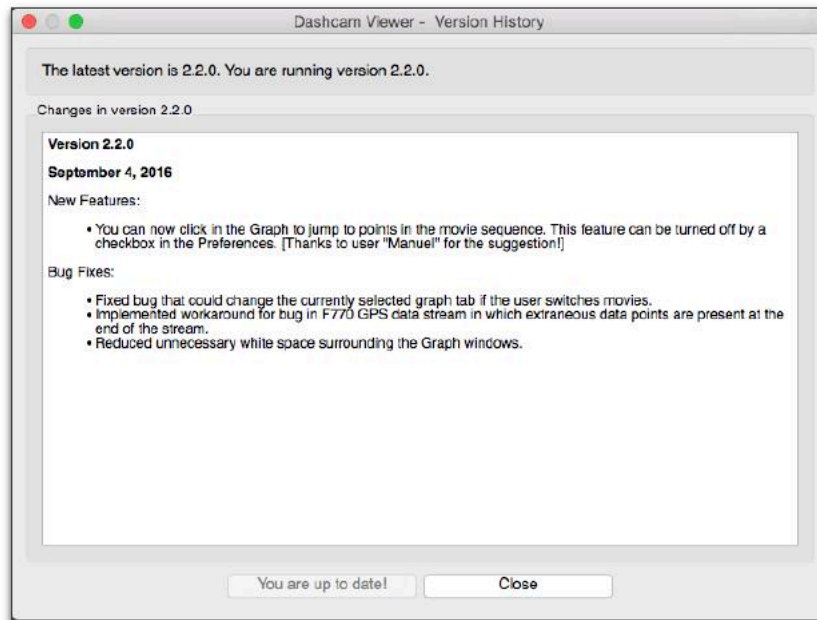
Az y tengely léptéke és a pipajelek száma az egyes grafikonokon függetlenül szabályozható. Alapértelmezés szerint a Sebességgrafikon, a Távolsággrafikon és a Bearing Graph beállításai vannak. Ha az Ön műszerfali modellje támogatja a magasság, a HDOP vagy a nézetben lévő műholdak száma beállítást, akkor ezekhez a diagramokhoz további lapok is megjelennek.

Min- válassza ki a telek minimális értékét *Max-* válassza ki a telek maximális értékét *Kullancsok-* válassza ki a rácsvonalak/pipák számát a cselekményhez

Tipp:Grafikonnézet kiválasztásakor az „1” és „2” billentyűzet billentyűi csökkentik/növelik a diagram maximális értékét. A „3” és „4” csökkenti/növeli a rácsvonalak számát.

Tipp:A grafikonra kattintva a videósorozat adott pontjára ugorhat. Lásd a *Click-To-Go engedélyezve a Graphsban*fenti opció.

Jegyzet: A beállítások a Dashcam Viewer futtatásától futtatásig megmaradnak.

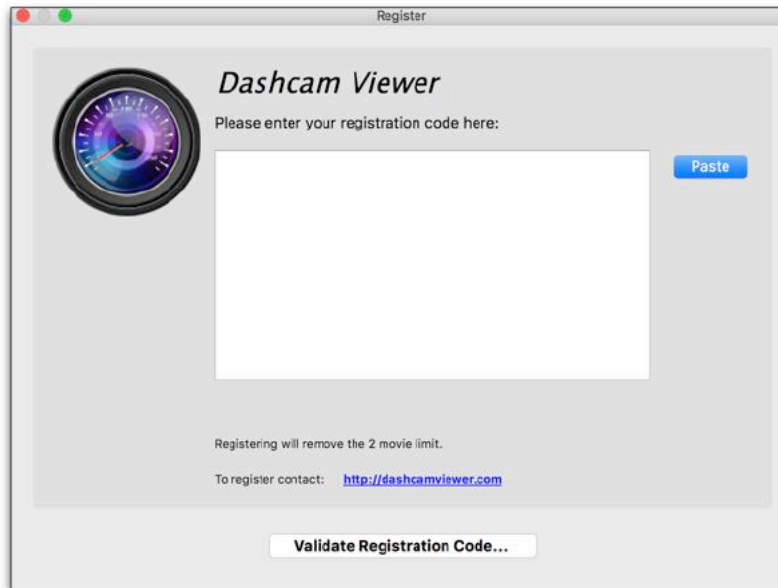


Ellenőrizze az Új verzió ablakot

Ellenőrizze az új verziót(a Súgó menüben) online állapotba kerül, hogy ellenőrizze, elérhető-e a Dashcam Viewer újabb verziója. Ha igen, a bal alsó gombra kattintva letölti a számítógépére. Ha Ön naprakész, az aktuális verzió szolgáltatásai megjelennek. Ez a funkció beállítható, hogy a program indításakor fusson a Beállításokban.

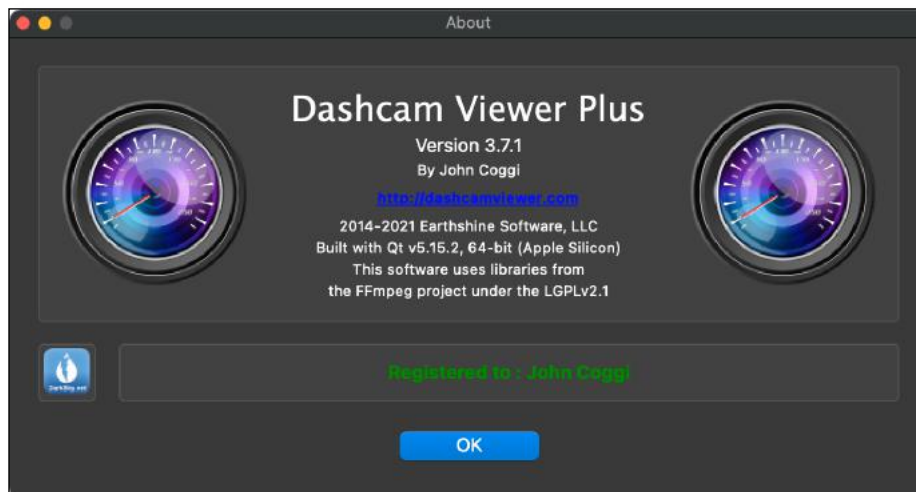
A Dashcam Viewer módosítási előzményei megtalálhatók [itt](#) ⁶.

⁶<https://www.dropbox.com/s/lzd1ywjr1b21laj/history.pdf?dl=1>



Regisztrálja a Dashcam Viewert a 2 videó korlátozásának megszüntetéséhez

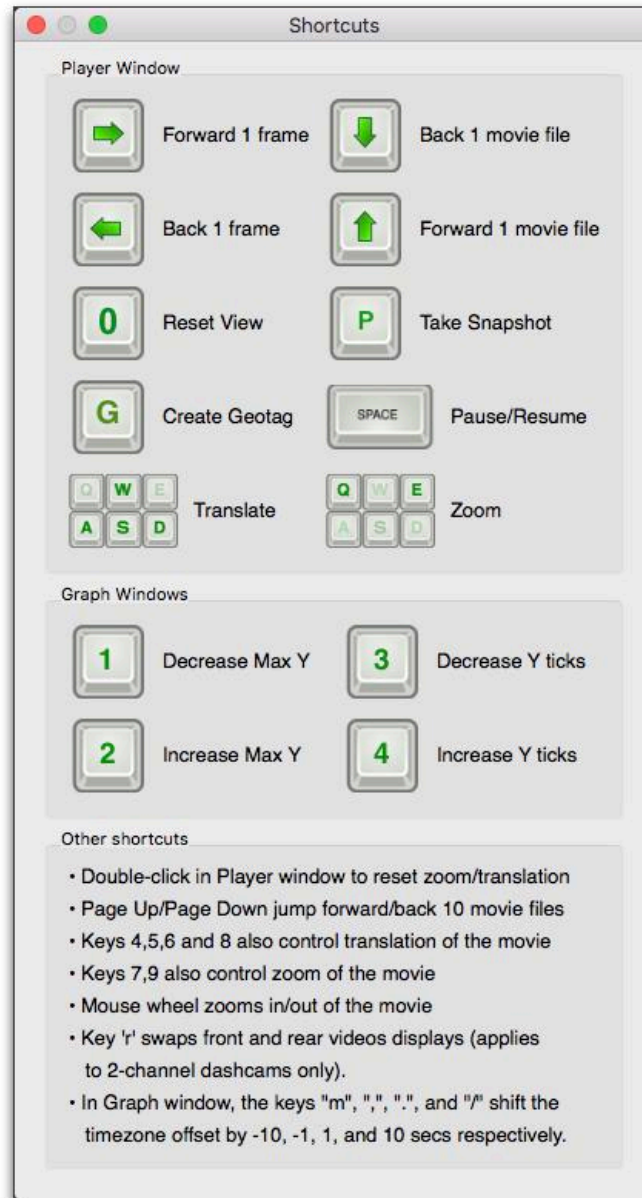
Az **Regisztráció** opció a Súgó menü alatt található. Miután megvásárolta a Dashcam Viewer Plus vagy Pro verzióját nálunk [weboldal](http://www.dashcamviewer.com) 7, akkor kap egy regisztrációs kódot, amely megszünteti a korlátozásokat. Használja a Command-C billentyűkombinációt a kód vágólapra másolásához és a **Paszt** gombbal írja be a Regisztrálás mezőbe. A regisztráció személyre szabja a Dashcam Viewert, és az Ön neve regisztrált felhasználóként jelenik meg a Névjegy menüben:



A Névjegy ablakban megjelenik a Dashcam Viewer verziója és a regisztrációs állapot

GYORSÍTVÁNYOK

A program használatának megkönnyítése érdekében számos parancsikont adtunk hozzá. Ide tartoznak a másodpercenkénti előrelépés, a képernyőkép készítése, a szüneteltetés/folytatás gombok stb. Kérjük, tekintse meg az alábbi listát:



Parancsikontok ablak

JÁTÉKOS ABLAK:

- Ha a főablak van kiválasztva, a szóköz elindítja/leállítja a videolejátszót

és a nyílbillentyűk 1 vagy 10 fájlt előre vagy hátra ugranak a fent jelzett módon. A P billentyű pillanatképet készít a megjelenítő ablakáról, és elmenti az Asztalra. Az A,S,W,D (és 4,5,6,8) gombok lefordítják a videót a videókockában. A Q és E (és a 7 és 9) gombok kicsinyítik/kicsinyítik a videót. A O gomb visszaállítja a nagyítást és a fordítást az alapértelmezett értékekre.

- Kattintson a „g” billentyűre a földrajzi címke létrehozásához az aktuális helyen.
- Kattintson az „r” gombra az elülső és a hátsó videók felcseréléséhez a főablakban (csak a kétcsatornás műszerkamerákra vonatkozik).
- Kattintson a „c” billentyűre, hogy a jármű aktuális helyét (szélesség, hosszúság) a vágólapra másolja.
- A Cmd-F, az F11 és az Alt-Return (Windows) a teljes képernyős módot váltja.

GRAFIKAABLAK:

- Grafikon nézetben az „1” és „2” billentyűzet billentyűi csökkentik/növelik a diagram maximális értékét. A „3” és „4” csökkenti/növeli a rácsvonalak számát.
- Az „m”, „+”, „-” és „/” az időeltolást -10, -1, +1 és +10 másodperccel állítja be. Ez akkor hasznos, ha grafikusán szinkronizálja a videót a grafikonok kurzorával.
- Kattintson a diagram adatrészének tetszőleges pontjára, hogy a videósorozat adott pontjára ugorjon. Ezt a funkciót a Beállításokban lehet kikapcsolni.
- Kattintson a „g” billentyűre a földrajzi címke létrehozásához az aktuális helyen.

ABLAKOK RENDEZÉSE



Az Ablak menüben elérhető opciók.

A Dashcam Viewer lehetővé teszi az 5 fő ablak mozgatását, átméretezését és összegyűjtését. Néha az ablakok kényelmetlen módon elrejtethők vagy átfedik egymást. Ha gyorsan vissza szeretné állítani az összes ablakot a névleges helyzetükbe, válassza a lehetőséget *Ablakpozíciók visszaállítása* az Ablak menüből.

Ez átrendezi a program ablakait az eredeti konfigurációjukra, az alábbiak szerint.



Dashcam Viewer az Ablakpozíciók visszaállítása után.

Az ablakok relatív helyzetének megőrzéséhez válassza a lehetőséget *Az ablakmozgás szinkronizálása* opciót, és mind az 5 ablak együtt mozog, ha valamelyiket elhúzza.

Használja a *Teljes képernyőre váltás* opciót (Cmd-F) a főablak teljes képernyősre bontásához és a kiegészítő ablakok elrejtéséhez. Az előző állapothoz való visszatéréshez egyszerűen válassza újra a Cmd-F billentyűt (vagy az F11 vagy a Ctrl-F billentyűket Windows esetén).

ABLAKOK TISZTÍTÁSA

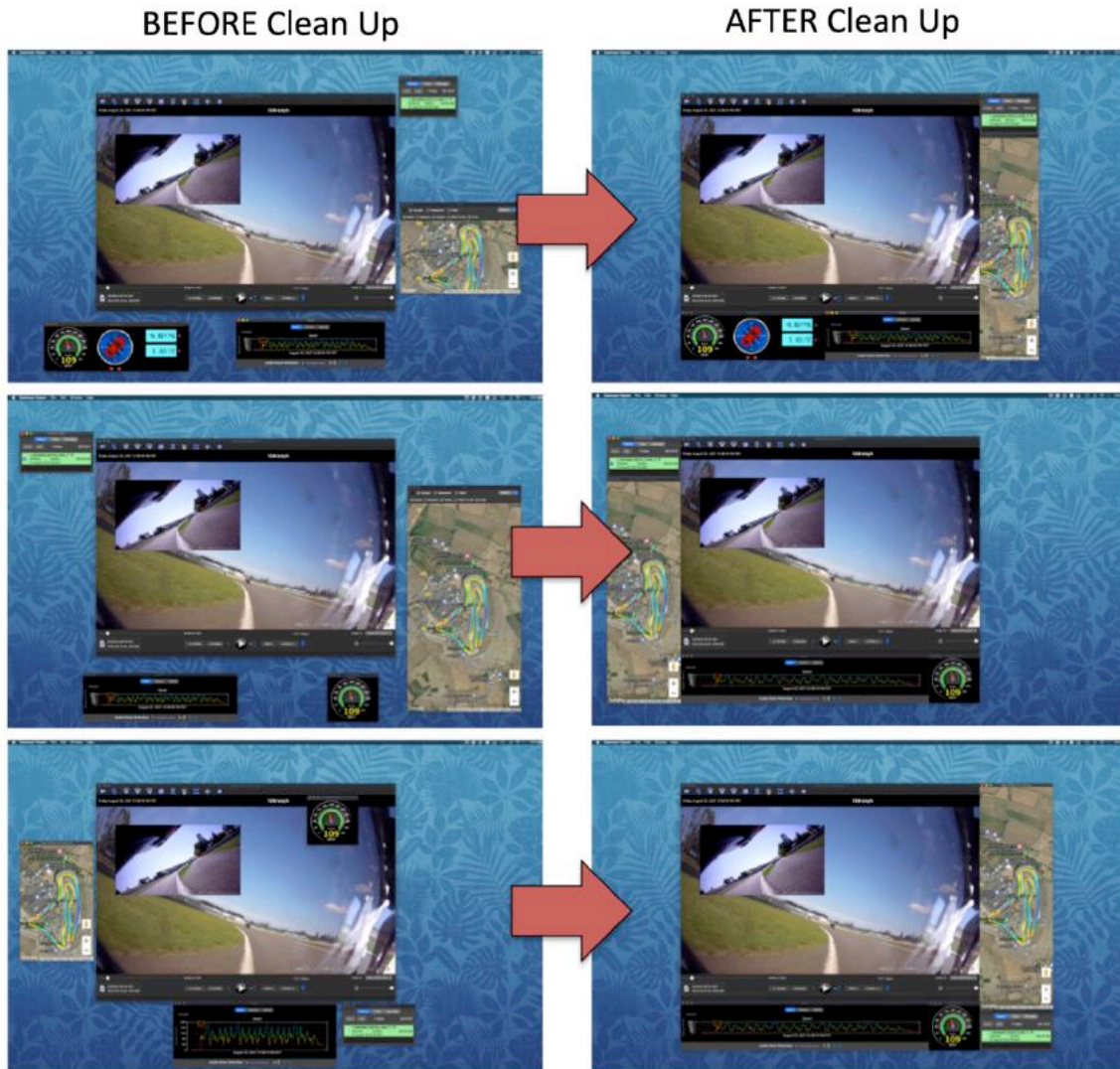
Néha hasznos a segédablakokat a Főablak köré gyűjteni anélkül, hogy a Főablak pozíciója megváltozna. Ehhez válassza a lehetőséget *Tisztítás* „Windows” menüből.

Annak szabályozásához, hogy az Irányítópult és a Grafikon ablakok a főablak felett vagy alatt jelenjenek-e meg, egyszerűen mozgassa az irányítópult ablakát bárhová a főablak fölé vagy alá, mielőtt kiválasztaná a „Tisztítás” lehetőséget. Hasonlóképpen helyezze el az Irányítópult ablakot a bal vagy jobb oldalra

a Főablakot, hogy az irányítópult balra vagy jobbra tisztuljon.

A Vezérlőközpont és a Térkép ablak a főablak bal vagy jobb oldalán törlődik attól függően, hogy hol volt a Vezérlőközpont ablak a Tisztítás parancs kiadása előtt. Hasonlóképpen, a Vezérlőközpont ablaka felül vagy alul megtisztul attól függően, hogy hol volt a főablakhoz képest a Clean Up parancs kiadása előtt.

A Clean Up funkció példái az alábbiakban láthatók.



Az „Ablakok tisztítása” paranccsal összegyűjtheti az összes ablakot a főablak körül.

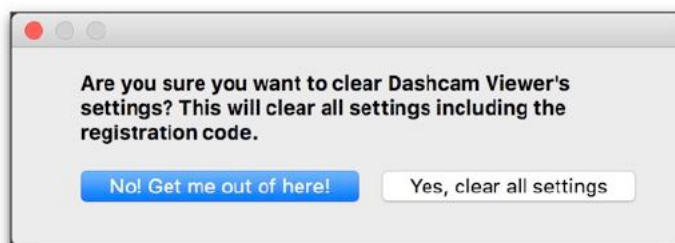
K:A „Nincs GPS-adat ehhez a szegmenshez” üzenetet látom a grafikon kijelzőjén. Mit jelent?



V:A „Nincs GPS adat” hibaüzenet jelenik meg, ha a Dashcam Viewer nem találja a megfelelő GPS-naplófájlt az éppen lejátszott videóhoz. Ha ez megtörténik, a sebesség, szélesség, hosszúság stb. a kijelzések 0-t jeleznek. Ez akkor is megtörténhet, ha az első betöltött videofájllhoz nem tartozik GPS-adat. Próbálja meg eltávolítani az első videofájlt a mappából, és töltsse be újra a mappát. Bár ritkán, de ez megtörténhet normál műszerfali működés mellett.

K:Valami nem stimmel. Már nem látom a videóimat vagy a GPS-adataimat. Hogyan állíthatom vissza a Dashcam Viewer összes beállítását?

V:Futtassa a Dashcam Viewert a Shift billentyű lenyomva tartásával. A következő párbeszédablak jelenik meg.



Az „Igen” gombra kattintva törli az összes tárolt beállítást, például az ablakok pozícióját, az ablakméretet, a gombbeállításokat, a térképbeállításokat és a beállításokat. Ezek a beállítások visszaállnak az alapértelmezett értékekre. A folyamatot leíró videó itt található: <https://www.youtube.com/watch?v=Ki5YASpxAaA>. **Vegye figyelembe azt is, hogy a regisztrációs kódot újra meg kell adni, ha ezt a lehetőséget választja.**

K:Amikor egyesítem a videókat, nem történik semmi.

V:Győződjön meg arról, hogy a forrásvideók fájlkönyvtárának elérési útja nem tartalmaz idézőjeleket, vesszőket vagy Unicode karaktereket.

K:Amikor betöltök egy videót, nem történik semmi.

V:Ez akkor fordulhat elő, ha csak a hátsó vagy a „B” csatornás videó(ka)t tölti be egy 2 csatornás műszerkamerából. Ennek elkerülése érdekében tölts be a megfelelő első vagy „A” csatornás videót. Az előlső csatorna betöltése automatikusan betölti a hátsó csatornát.

K:A videó ablakban a lejátszó a járművet mutatja, de a sebességem 0 mph.

K:Látom az adatokat a grafikonokon, de a kurzor nem mozog.

V:Lehet egy-két dolog. Amikor a műszerkamera egységet először kapcsolja be, miután hosszabb ideig ki volt kapcsolva, körülbelül egy percre van szüksége ahhoz, hogy jeleket kapjon a GPS-műholdaktól. Ez idő alatt a jármű szélessége, hosszúsága és sebessége ismeretlen, és „0”-ként jelenik meg a Dashcam Viewerben.

Ez akkor is megtörténhet, ha a műszerkamera időzónája helytelenül van beállítva. A DV a videófájl időbélyegének pontosságára támaszkodik, hogy szinkronizálja a videót a GPS-adatokkal. A műszerkamera időzónáját a számítógép időzónájára kell állítani. Ha nem, az időzónák közötti különbséget be kell írni az Időeltolódási beállításokba.

A harmadik lehetőség az, hogy a videó eredeti időbélyegeit megváltoztatták. Ez akkor fordulhat elő, ha a fájlokat az SD-kártyáról egy másik helyre másolták. Egyes esetekben a másolási folyamat megváltoztatja a fájl módosításának dátumát. A probléma elkerülése érdekében nyissa meg az eredeti SD-kártya videomappáját a DV-ben, ne pedig a mappa másolatát a merevlemezen. Hátránya, hogy ez befolyásolhatja a lejátszási teljesítményt, ha az SD-kártyát lassú USB-olvasón keresztül csatlakoztatja.

Egy másik lehetőség az, hogy a DV-t összezavarják a videokönyvtárban lévő idegen fájlok. Ügyeljen arra, hogy ne adjon hozzá fájlokat a dashcam videokönyvtárhoz.

Végül, ha úgy tűnik, hogy semmi sem oldja meg a problémát, próbálja meg újra betölteni a videófájlokat, de ezúttal hagyja ki az első videófájlt. Más szóval, tölts be az összes videófájlt, kivéve az elsőt.

Ha a fenti tippek egyike sem működik, próbálkozzon a fent leírt hard reset eljárással.

K:Amikor a Dashcam Viewer segítségével exportálok egy videoklipet a kétcsatornás műszerkamerámról, miért nem jelenik meg kép a képen videó?

A Dashcam Viewer az LGPL verzióval együtt kerül szállításra [FFmpeg](http://ffmpeg.org) 8. Az LGPL verzió csak az előlső csatornát exportálja a videoklipbe, ha a Videó exportálása lehetőséget választja. A megoldás az, hogy az FFmpeg LGPL verzióját lecseréljük a GPL verzióra

⁸<http://ffmpeg.org>

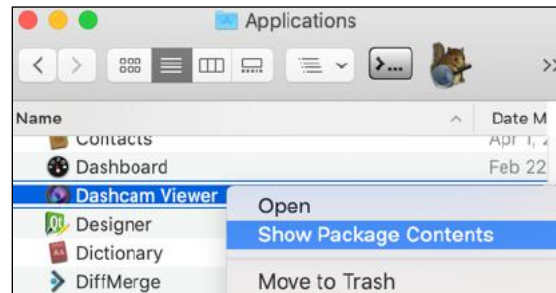
Internet. Letöltheti a [Mac GPL ffmpeg itt](#)⁹ és a [Windows GPL ffmpeg itt](#)¹⁰.

Mac GPL ffmpeg telepítés: A GPL Mac FFmpeg letöltés zip fájlként érkezik. Válassza ki a legújabb ffmpeg .zip fájlt (nem a .zip.sig fájlt), és töltsse le. Újabb macOS-eken az internetről letöltött alkalmazásokat az első futtatáskor ellenőrizni kell. Ehhez azonnal kattintson a jobb gombbal az ffmpeg ikonra, és válassza a Megnyitás lehetőséget. Látnia kell egy párbeszédpanelt, amely így néz ki:



Nyissa meg kézzel az ffmpeg-et az első letöltés után.

Kattintson a „Megnyitás” gombra, és futni fog a terminálban, és azonnal kilép. Most készen áll a régi verzió cseréjére az alábbiak szerint:

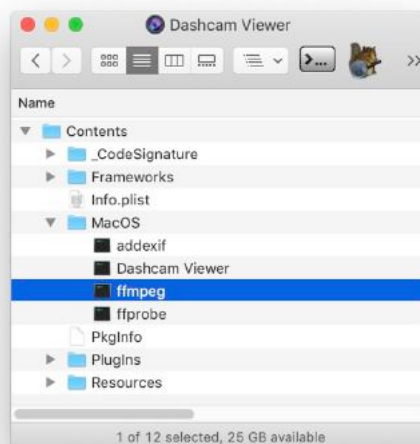


Kattintson jobb gombbal a Dashcam Viewer elemre, és válassza a Csomag tartalmának megjelenítése lehetőséget

- 1) Kattintson jobb gombbal a Dashcam Viewer ikonra, és válassza ki a *csomag tartalmának megjelenítése*. Ezzel új ablakban nyílik meg a tartalom.

⁹<https://evermeet.cx/pub/ffmpeg/snapshots/> (szerezze le a legújabb .zip fájlt)

¹⁰<https://github.com/BtbN/FFmpeg-Builds/releases> (szerezze le a legújabb win64-gpl verziót, pl.: ffmpeg-n4.3.1-20-g8a2acdc6da-win64-gpl-4.3.zip)



Az ffmpeg megkeresése a Dashcam Viewer Mac verziójában

- 2) Nyissa meg a **Tartalom/MacOS** mappát. Látni fogja a(z) LGPL verzióját **ffmpeg**. Vigye biztonságos helyre a csomagoláson kívülre.
- 3) Most helyezze át a GPL verzióját **ffmpega** MacOS mappába. Csukja be a csomagablakot, és már mehet is!

Windows GPL ffmpeg telepítés: Csomagolja ki az ffmpeg csomagot, és másolja **kiffmpeg.exe** (ben található kukakönyvtárba) a Dashcam Viewer könyvtárába. A rendszer megkérdezi, hogy ki szeretné-e cserélni a meglévő **ffmpeg.exe**. Kattintson az Igen gombra.

Egy figyelmeztetés. Mivel a Dashcam Viewer minden verzióját az LGPL verzióval szállítják, ezt a folyamatot minden alkalommal meg kell ismételnie, amikor frissíti a Dashcam Viewer programot.

***K:** A Dashcam Viewer Mac verzióját használom, és néha egy videó betöltése után csak a képkocka egy részét látom, mert a videó túl nagy az ablakhoz.*

Ez egy hiba a 3-ban rd-rész videokönyvtár, amelyet a Dashcam Viewer használ. A videó megfelelő méretének visszaállításához egyszerűen kattintson duplán a főablakban.

***K:** A videó és a jármű térképen való elhelyezkedése közötti időzítés kissé eltér. Hogyan javíthatom meg?*

Ez akkor fordulhat elő, ha a műszerkamera órája kissé el van kapcsolva. Ennek kompenzálásához lépjen a Beállítások menübe, és tiltsa le a *Mindig automatikusan rögzíti az időzóna eltolást* választási lehetőséget. Ezután hozza a Graph ablakot az előtérbe. Használja a "," és a "." gombokkal dinamikusan állíthatja be az időkurzor pozícióját, amíg a jármű és a videó térképi pozíciója megegyezik. Ha egyszerre plusz-mínusz 10 másodpercet szeretne kiegyenlíteni az 1 másodperc helyett, használja az „m” és „/” billentyűket. Ha a jármű pozíciója a térképen megegyezik a videóban elfoglalt helyzetével, kattintson a Beállítások mentése elemre a Videó ablakban, hogy a videó ismételt lejátszásakor ugyanazok a beállítások érvényesüljenek.

K:*[Windows-verzió] Hibaüzenetet kapok a Dashcam Viewer futtatásakor: „A 4369 sorszám nem található a LIBEAY32.dll dinamikus hivatkozási könyvtárban”. Mi okozza?*

Úgy tűnik, hogy ez a probléma a LIBEAY32.dll több verziójával kapcsolatos a rendszeren. Lásd <http://superuser.com/questions/272752/intelligence-server-configurationand-libeay32-dll-registration-error-microstr> megoldásért.

K:*[Windows] Úgy tűnik, hogy a videók akadoznak lejátszás közben.*

V:Ez előfordul néhány Windows PC-n, általában az alacsonyabb kategóriás vagy régebbi modelleken. Technikai probléma a 3-asasra Dashcam Viewerben használt parti videótár. Az ideális PC-rendszer egy Win10-et futtató i7 processzor és egy nVidia vagy AMD processzor.

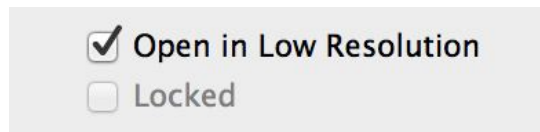
K:*A térkép azt mutatja, hogy a járdán vezetek. mi van ezzel?*

V:Több dolog is lehet. Kezdetben az égbolt épületek és terep általi eltakarása akadályozhatja a GPS-műholdak rálátását. A kevesebb GPS-műhold a pontosság nagyobb hígítását (DOP) és a műszerkamera kisebb pozicionálási pontosságát jelenti. Ezenkívül ezekben a kamerákban a GPS-vevők és antennák kereskedelmi forgalomban kaphatók, amelyeket nem nagy pontosságra terveztek. Végül lehet, hogy valóban a járdán vezet. Kérjük, figyeljenek a gyalogosokra.

K:*A Dashcam Viewer a Yosemite (OS X 10.10) operációs rendszert futtató Retina kijelzős MacBook Pro-on lóg. Van ötleted miért?*

Megállapítottuk, hogy a Dashcam Viewer Graphs-kijelzőjének problémái vannak néhány Retina Mac számítógéppel. Próbáld ki ezt a tippet <https://support.apple.com/en-us/HT202471>.


Nyissa meg a Dashcam Viewert alacsony felbontású módban:



- 1) Lépjen ki az alkalmazásból, ha az jelenleg nyitva van.
 - 2) A Finderben válassza az Alkalmazások lehetőséget a Go menüből.
 - 3) A megnyíló Alkalmazások mappában kattintson az alkalmazás ikonjára, hogy az ki legyen jelölve.
 - 4) Válassza a Get Info menüpontot a Fájll menüből.
 - 5) Jelölje be a "Megnyitás alacsony felbontásban" mellett, hogy engedélyezze az alacsony felbontású módot.
- Zárja be az ablakot, és kattintson duplán az alkalmazásra az újbóli megnyitásához.

ADATKOZÁSI KÓDOK

Időnként a műszerfali kamera által generált GNSS-pályaadat-folyam hibákat tartalmaz, vagy hiányos. A Dashcam Viewer lehetőség szerint megpróbálja észlelni és kiküszöbölni ezeket a hibákat.

Ha problémát észlel, egy kis csavarkulcs fájlnev  ikon jelenik meg a videó mellett a Vezérlőközpont nézetben.



Vigye az egeret a csavarkulcs ikonra az integritás-ellenőrzési probléma felfedéséhez.

Vigye az egeret a csavarkulcs ikonra, hogy többet megtudjon a felmerült probléma(ok) típusáról. Az integritási problémák listája az alábbiakban található:

1. Egyes GPS adatok időrendi sorrenden kívülre mutatnak. Rendezés szükséges.

Ez a hiba akkor jelenik meg, ha az adatok nem megfelelőek, vagy ismétlődő pontok vannak.

2. Rossz GPS-időérték észlelve legalább egy pontban

Ez a hiba akkor jelenik meg, ha az idő kód korábbi, mint 2010. január 1., vagy nagyobb, mint 2038. január 19., ÉS egy vagy több pont szélességi és hosszúsági értéke nulla (0,0).

3. Legalább egy pont szélessége és hosszúsága nulla.

Ez a hiba akkor jelenik meg, ha egy vagy több pont szélességi és hosszúsági értéke nulla (0,0).

4. Rossz GPS-időérték észlelve legalább egy pontban.

Ez a hiba akkor jelenik meg, ha az idő kód korábbi, mint 2010. január 1. vagy nagyobb, mint 2038. január 19. ÉS két egymást követő hosszúsági érték 5 foknál nagyobb távolságra van egymástól.

5. Érvénytelen hosszúsági érték.

Ez a hiba akkor jelenik meg, ha két egymást követő hosszúsági érték 5 foknál nagyobb távolságra van egymástól.

6. Legalább egy ponthoz mesterséges idő kód kellett.

Ez a hiba akkor jelenik meg, ha egy videó adatfolyamában két egymást követő útpont időbeli különbsége nagyobb, mint 5 perc. Ha ezt a helyzetet észleli, egy másodperces ütemben új időközokat adnak ki, kezdve az utolsó „érvényes” ponttól és a fájl utolsó pontjáig. Így az érvénytelen idő észlelésének pontjától kezdődő összes eredeti időpont helyére olyan időértékek lépnek, amelyek „értelmesek”, de előfordulhat, hogy mégsem helyesek. A videó adatait gyanúsnak kell tekinteni.

7. Legalább egy ponthoz mesterséges időköz kellett.

Ha olyan pontot észlel, amelynek időértéke a 2010. január 1. és 2038. január 19. tartományon kívül esik, akkor ez az integritáskód kerül kiadásra. Megkísérik a ponthoz új időértéket rendelni, valamint az utolsó „jó” pont szélességi, hosszúsági és sebességi értékeit.

8. Lat és lon nulla. Visszatérés az utolsó jó hosszúsághoz.

Ez a hiba akkor jelenik meg, ha egy pont szélességi és hosszúsági értéke egyaránt nulla. Ebben az esetben az utolsó „érvényes” szélesség/hosszúság értékek ehhez a ponthoz vannak rendelve.

9. Hibás sebességérték észlelve. Térjen vissza az utolsó jó sebességre.

Ez a hiba akkor jelenik meg, ha egy pont sebességértéke nagyobb, mint 500 km/h. Ha ezt a helyzetet észleli, a rendszer az utolsó „jó” sebességet használja helyette.

10. Hiányzó pontok az adatfolyamban. Elöltöltés töltőpontokkal.

Eltérés észlelhető az adatfolyamban lévő pontok száma és a videó időtartama között. Ha egynél több pont hiányzik, tölts be előre az adattömböt álpontokkal. Az álpontok száma megegyezik a hiányzó adatpontok számával. Feltételezzük, hogy a hiányzó pontok a fájl elején találhatóak, nem hátul vagy közepén.

11. Az első adatpont a hatályn kívül esik. Javítás interpolálása.

Ez az integritási kód akkor kerül kiadásra, ha az első két egymást követő pont közötti vízszintes távolság nagyobb, mint 5,0 km. Ha ez a helyzet, az első pont a 2. és 3. pont alapján extrapolálva.

12. Legalább egy pont a hatályn kívül esik. Javítás interpolálása.

Egyes műszerkamerákról azt találták, hogy hirtelen egyetlen, értelmetlen, hibás szélességi vagy hosszúsági értéket adnak ki. Ez az integritás-ellenőrzés olyan egypontos pontokat talál, amelyek ténylegesen érvényes lat/lon értékek, de kívül esnek az adatkészleten. Más szóval, megjelöli a kiugró pontokat, amelyek nem tartoznak az adatokhoz. A kiugró érték definíciója a szomszédos pontjain túl 5,0 km-re lévő pont (ehhez 18 000 km/h sebességre lenne szükség!). Ha ezt észleli, a kiugró pont a szomszédos pontjainak lineáris interpolációja alapján korrigált pozíciót kap. Ez az ellenőrzés nem fogja fel a kettő esetet *egymást követő* pontok a hatályn kívül esnek. Ebben az esetben a hibás vonalak megjelennek a Google Térképen. Ha ilyen vonalak jelennek meg, az rossz műszerkamera GPS-egységet vagy a kamera firmware-jének problémáját jelezheti.

13. Az utolsó pont a hatályn kívül esik. Javítás interpolálása.

Ez az integritási kód akkor kerül kiadásra, ha az utolsó két egymást követő pont közötti vízszintes távolság nagyobb, mint 5,0 km. Ha ez a helyzet, az utolsó pont az előző két pont alapján extrapolálva.

INTERNETES SZOLGÁLTATÁSOK

A Dashcam Viewer teljes funkcionalitásához internetkapcsolat szükséges. A Dashcam Viewer által használt webszolgáltatások és azok funkciói a következők:

1. Google Maps API: ez a webes API szükséges a Google Térkép ablakban való megjelenítéséhez.
2. Mapquest API: ez a webes API szükséges a Mapquest Maps ablakban történő megjelenítéséhez.
3. DarkSky.net: ez a webes API előzmény időjárási adatok lekérésére szolgál (az irányítópult widgetben).
4. Here.com: ez a webes API a lat/lon helyek fordított geokódolására szolgál. Geocímkékben használják.
5. Amazon webszolgáltatások: ez a szolgáltatás a frissítések és a licenc érvényességének ellenőrzésére szolgál.

NYILATKOZAT

Dashcam Viewer „ahogy van”, és minden használat saját felelősségére történik. Ennek a dokumentumnak nem célja, hogy kifejezze vagy sugallja a szoftver megszakítás nélküli, időszerű vagy hibamentes működésére vonatkozó garanciát. Az Earthshine Software semmilyen körülmények között nem vállal felelősséget a felhasználóval szemben a jelen szerződésből vagy a szoftverből eredő vagy azzal kapcsolatos közvetlen, közvetett, véletlen, következményes, különleges vagy példaértékű károkért.

KÜLÖN KÖSZÖNET

Az Earthshine Software szeretne köszönetet mondani mollydognak, DaveP-nek, BrazilianGuynak, DashcamDave-nek, kevinhillnek és jokiinnek (ezek a DashCamTalk fórumkezelők), John Assonnak, James Lazosnak, Edward S-nek, Julian P-nek, Terry W.-nek, Tony J.-nek, Paul Schmehl-nek, Martin Underwoodnak és Jeffrey Friedlnek a projekthez nyújtott támogatásukért és tanácsaiért.

Ezúton is szeretnénk köszönetet mondani Juergen Weidlichnek, Markus Staegernek, Alex Sollnak, Andrew Zinkovnak, Bill Dansonnak, Phuong Nguyennek, Jo De Vuldernek, Dany Labrecque-nek, Mehmet Baydarnak, John Westmannak, R. Tamásnak, Widmo W.-nek és Iculator Z.-nek segítségükkel a külföldi fordításokhoz.

Külön köszönet Hadj Tahar Berrimának, hogy elérhetővé tette kiváló sebességmérő forráskódját.

Végül külön köszönet gyönyörű feleségemnek, Joynak, hogy biztatta és támogatta ezt a projektet.

KAPCSOLATBA LÉPNI

Kérdéseirért, javaslatairért és hibajelentéseirért kérjük, írjon e-mailt john@earthshinesw.com .

Köszönöm!
John Coggi
Earthshine Software, LLC